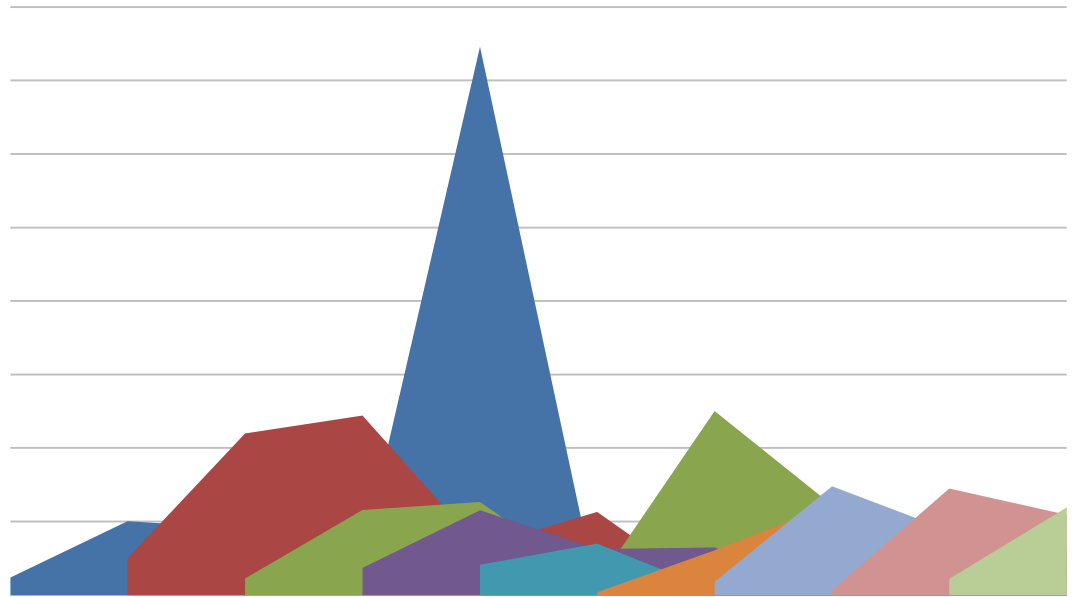


ΕΝΩΣΗ
ΑΣΦΑΛΙΣΤΙΚΩΝ
ΕΤΑΙΡΙΩΝ
ΕΛΛΑΔΟΣ

Ασφάλιση μεταφερόμενων εμπορευμάτων 2018



Υπηρεσία
Μελετών &
Στατιστικής

with English supplement

www.eaee.gr

Σύνοψη Βασικών Σημείων

Η ασφάλιση των μεταφερόμενων εμπορευμάτων κατέγραψε αύξηση παραγωγής το 2018 κατά 3,5%, σε σχέση με το 2017. Συνολικά, 28 (2017: 28) ασφαλιστικές επιχειρήσεις δραστηριοποιήθηκαν στις συγκεκριμένες ασφαλίσεις. Αντιστοίχως το 2018, η παραγωγή ασφαλιστρών των ασφαλίσεων κατά Ζημιών συνολικά αυξήθηκε κατά 3,9%.

Ο μερισμός της παραγωγής του κλάδου ανά κανάλι διανομής είχε ως εξής: τα ανεξάρτητα δίκτυα (μεσίτες, πράκτορες) συμμετέχουν κατά 87,9%, οι ασφαλιστικοί σύμβουλοι (ιδιόκτητο δίκτυο) 5,4%, οι απευθείας πωλήσεις 4,6% και η συνεργασία με τις τράπεζες συμμετέχει με 2,1% επί του συνόλου. Δεν έχει αλλάξει σημαντικά η κατανομή της παραγωγής μεταξύ των καναλιών διανομής τα τρία τελευταία έτη.

Από την στατιστική ανάλυση των ασφαλισμένων ταξιδιών, προκύπτει ότι τα περισσότερα αλλά και αυτά που έχουν τα μεγαλύτερα ασφαλισμένα κεφάλαια είναι αυτά που η Ελλάδα είναι ο τόπος αναχώρησης ή προορισμού. Από την ανάλυση των ζημιών προκύπτει ότι οι περισσότερες καταγραφές, είτε ως πλήθος ζημιών είτε ως ποσό αποζημίωσης, αναφέρονται στην θραύση/κτυπήματα και την διαβροχή ενώ η μέση ζημία έφθασε τα 3.472 €.

Αντιστοίχως από την εξέταση της μέσης ζημίας, προκύπτει ότι αυτή ανήλθε στα 29.672€ για την γενική αβαρία και 21.180 € για την φορτοεκφόρτωση.

Σύμφωνα με τις εκτιμήσεις της μεθόδου chain-ladder η οποία μελετά την εξέλιξη των αποζημιώσεων του κλάδου, η αποθεματοποίηση των εκκρεμών ζημιών κινείται σε ικανοποιητικά επίπεδα καθ'όλη τη διάρκεια της εξεταζόμενης περιόδου. Το συνολικό ύψος των αποζημιώσεων κάθε έτους προσεγγίζεται ικανοποιητικά περίπου 3 χρόνια μετά από την έκδοση των συμβολαίων. Η στατιστικώς υπολογιζόμενη μέση ζημία στην δεκαετία 2009-2018 εκτιμάται στα 5.501 €.

Περιεχόμενα

Σύνοψη Βασικών Σημείων	2
Περιεχόμενα.....	3
Κατάλογος Γραφημάτων.....	4
Κατάλογος Πινάκων	4
Εισαγωγή.....	5
1. Ο κλάδος ασφάλισης μεταφερόμενων εμπορευμάτων	6
2. Πλήθος συμβολαίων και ασφαλισμένα κεφάλαια.....	7
3. Κατανομή παραγωγής ασφαλιστρών ανά κανάλι πωλήσεων.....	8
4. Ανάλυση αποζημιώσεων ανά αιτία	9
5. Μελέτη εξέλιξης των αποζημιώσεων	12
5.1 Καταγραφή των αποζημιώσεων ανά ασφαλιστικό έτος.....	12
5.2 Επεξεργασία των αποζημιώσεων	19
Παραρτήματα.....	26
Παράρτημα 1: Συμμετοχή ασφαλιστικών επιχειρήσεων (<i>Insurance enterprises' participation</i>).....	26
Appendix 2: Executive summary	27

Κατάλογος Γραφημάτων

Γράφημα 1: Μηνιαία παραγωγή κλάδου 7.Μεταφερόμενων εμπορευμάτων	6
Γράφημα 2: Ανάλυση εκδοθέντων συμβολαίων εντός του 2018	7
Γράφημα 3: Κατανομή παραγωγής ασφαλιστρων ανά κανάλι πωλήσεων	8
Γράφημα 4: Πληρωθείσες αποζημιώσεις ανά έτος έκδοσης ασφαλιστηρίων συμβολαίων..	13
Γράφημα 5: Επανεισπράξεις ανά έτος έκδοσης ασφαλιστηρίων συμβολαίων.....	15
Γράφημα 4: Εξέλιξη των αποζημιώσεων ανά έτος συνόλου ζημιών (Συσσωρευθείσες πληρωθείσες και εκκρεμείς).....	21

Κατάλογος Πινάκων

Πίνακας 1: Ανάλυση εκδοθέντων συμβολαίων εντός του 2018	7
Πίνακας 2: Ανάλυση ζημιών ανά τύπο ταξιδιού, 2018	9
Πίνακας 3: Ανάλυση αποζημιώσεων - Ταξίδια εντός Ελλάδος αποκλειστικά, 2018	9
Πίνακας 4: Ανάλυση αποζημιώσεων - Ταξίδια όπου η Ελλάδα ήταν τόπος αναχώρησης ή προορισμού, 2018	10
Πίνακας 5: Ανάλυση αποζημιώσεων - Ταξίδια όπου αναχώρηση / προορισμός ήταν εκτός Ελλάδος, 2018.....	10
Πίνακας 6: Μέση ζημία ανά αιτία και ανά τύπο ταξιδιού (€).....	11
Πίνακας 7: Πληρωθείσες αποζημιώσεις πριν την αφαίρεση των επανεισπράξεων (€).....	12
Πίνακας 8: Επανεισπράξεις (€)	14
Πίνακας 9: Εκκρεμείς αποζημιώσεις τέλους έτους (€).....	16
Πίνακας 10: Πλήθος ζημιών που πληρώθηκαν κι έκλεισαν	17
Πίνακας 11: Πλήθος εκκρεμών ζημιών.....	18
Πίνακας 12: Αποζημιώσεις 2009 - 2018	20
Πίνακας 13: Πρόβλεψη εξέλιξης επανεισπράξεων 2009 - 2018	20
Πίνακας 14: Πλήθος ζημιών 2009 - 2018	22
Πίνακας 15: Υπολογισμός μέσης ζημίας 2009 – 2018.....	23
Πίνακας 16: Υπολογισμός μέσης πληρωθείσας ζημίας 2009 – 2018.....	24
Πίνακας 17: Υπολογισμός μέσης εκκρεμούς ζημίας 2009 – 2018	25
Πίνακας 18: Κατάλογος συμμετεχόντων (List of participants).....	26

Εισαγωγή

Η Υπηρεσία Μελετών και Στατιστικής της ΕΑΕΕ συνέχισε την καταγραφή και μελέτη των στατιστικών στοιχείων του κλάδου ασφάλισης Μεταφερομένων εμπορευμάτων¹ με βελτιωμένο ερωτηματολόγιο στους παρακάτω τομείς:

- στην περιγραφή του κινδύνου (συμβόλαιο-κεφάλαια) ανά κατηγορία ταξιδιού (εντός Ελλάδος, εκτός Ελλάδος, Ελλάδα τόπος αναχώρησης/προορισμού)
- στην ανάλυση των ζημιών ανά αιτία και ανά κατηγορία ταξιδιού
- στην καταγραφή της εξέλιξης των ζημιών σε πλήθος και σε ποσό, καθώς και των επανεισπράξεων τα τελευταία 10 χρόνια.

Η καθοδήγηση της μελέτης έγινε από την Επιτροπή ασφαλίσεων Περιουσίας, Αντασφαλίσεων, Μεταφορών και Σκαφών της ΕΑΕΕ.

Οι ασφαλιστικές επιχειρήσεις – μέλη ανταποκρίθηκαν στο αρκετά αναμορφωμένο ενιαίο ερωτηματολόγιο το οποίο ζητούσε πληροφόρηση σχετικά με την αναλυτική περιγραφή του κινδύνου και των αποζημιώσεων ανά κατηγορία ταξιδιού. Τα σημεία στα οποία η αναλυτική πληροφόρηση δεν συμπίπτει με το αντίστοιχο σύνολο επισημαίνονται, οπότε ευνόητο είναι ότι η ανάλυση που επιχειρείται αφορά τα διαθέσιμα στοιχεία. Δεν ζητήθηκαν στοιχεία σχετικά με τις καλύψεις αστικής ευθύνης μεταφορέα-διαμεταφορέα, συνεπώς τα στοιχεία της μελέτης δεν ταυτίζονται με τα συνολικά στοιχεία του κλάδου.

Συνολικά, 24 ασφαλιστικές επιχειρήσεις – μέλη² απάντησαν στο ερωτηματολόγιο, οι οποίες εκτιμάται ότι συγκέντρωσαν μερίδιο 84,4% επί της παραγωγής του κλάδου για την συγκεκριμένη χρονική περίοδο.

Στο πρώτο κεφάλαιο της έκδοσης παρουσιάζονται τα συγκεντρωτικά στοιχεία του κλάδου, στο δεύτερο κεφάλαιο αναλύονται οι αποζημιώσεις ανά αιτία ενώ στο τρίτο κεφάλαιο παρουσιάζονται και γίνονται αντικείμενο επεξεργασίας τα στοιχεία των αποζημιώσεων ανά έτος έκδοσης ασφαλιστηρίων συμβολαίων. Στο παράρτημα περιέχεται η σύνοψη βασικών σημείων στα Αγγλικά (executive summary).

¹ Στα Μεταφερόμενα εμπορεύματα περιλαμβάνονται τα εμπορεύματα, οι αποσκευές και κάθε άλλο αγαθό. Ο κλάδος ασφαλίζει κάθε ζημιά που υφίστανται τα παραπάνω ανεξαρτήτως μεταφορικού μέσου.

² Τα ονόματα των ασφαλιστικών επιχειρήσεων που συμμετείχαν στην έρευνα παρέχοντας τα απαραίτητα στοιχεία εμφανίζονται στο 1^ο παράρτημα.

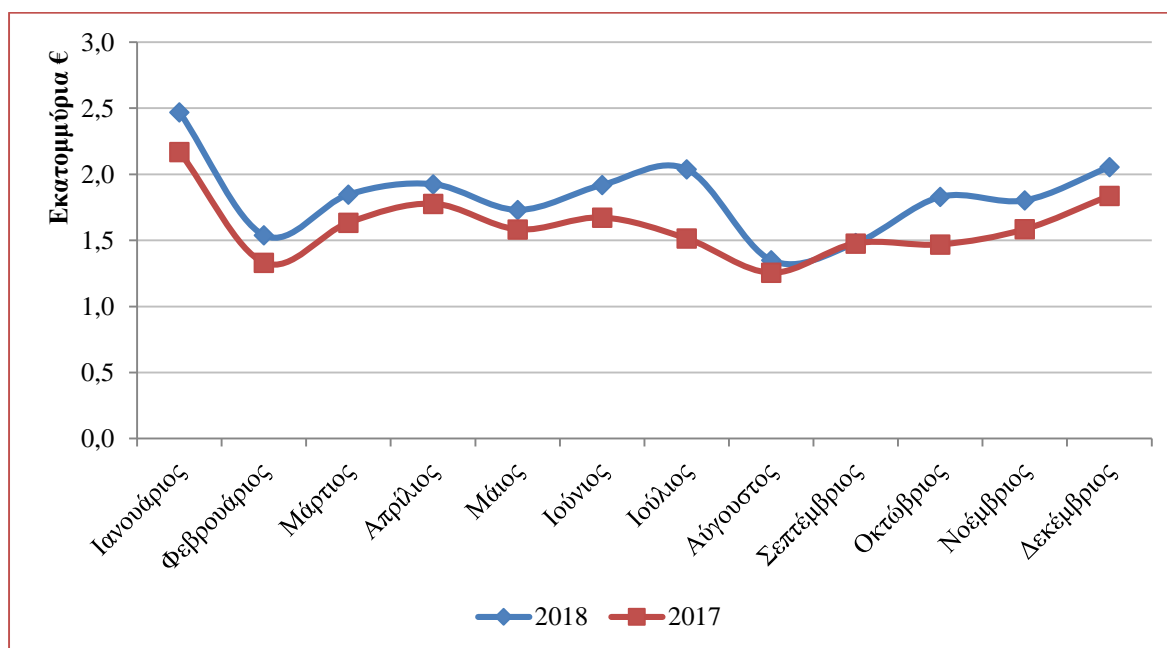
1. Ο κλάδος ασφάλισης μεταφερόμενων εμπορευμάτων

Στις ασφαλίσεις κατά Ζημιών, η εγγεγραμμένη παραγωγή ασφαλιστρων συμπεριλαμβανομένων δικαιωμάτων συμβολαίων έφθασε τα 2,2 δισ. € το 2018 (αυξημένη κατά 3,9% σε σχέση με το 2017)³. Η παραγωγή ασφαλιστρων του κλάδου «7.Μεταφερόμενα εμπορεύματα» έφθασε τα 23,4 εκατ. € το 2018, καταγράφοντας αύξηση κατά 3,5% σε σχέση με το 2017.

Οι ασφαλίσεις μεταφερόμενων εμπορευμάτων συνολικά αποτέλεσαν το 1,1% της παραγωγής των ασφαλίσεων κατά Ζημιών το 2018, μερίδιο ελαφρώς αυξημένο σε σχέση με το 2017. Συνολικά, 28 (2017: 28) ασφαλιστικές επιχειρήσεις δραστηριοποιήθηκαν στις συγκεκριμένες ασφαλίσεις.

Όπως φαίνεται από την χρονική κατανομή από μήνα σε μήνα της παραγωγής ασφαλιστρων του κλάδου στο γράφημα 1 που ακολουθεί, αυτή μένει σχετικά σταθερή στο μεγαλύτερο μέρος του έτους, ενώ η μηνιαία εξέλιξη της παραγωγής εντός του 2018 ακολουθεί ίδια πορεία με αυτήν του 2017.

Γράφημα 1: Μηνιαία παραγωγή κλάδου 7.Μεταφερόμενων εμπορευμάτων



³ Αναλυτική καταγραφή της διαχρονικής εξέλιξης της παραγωγής ασφαλιστρων μπορεί να αναζητηθεί από την ιστοσελίδα της ΕΑΕΕ στον σύνδεσμο: <http://www1.eaee.gr/paragogi-asfalistron>

2. Πλήθος συμβολαίων και ασφαλισμένα κεφάλαια

Σύμφωνα με τα στοιχεία της έρευνας, οι συμμετέχουσες ασφαλιστικές επιχειρήσεις ασφάλισαν 58.651 ταξίδια εντός του 2018 (συμπεριλαμβανομένων των πρόσθετων πράξεων που αφορούν φορτώσεις) ενώ τα συνολικά ασφαλισμένα κεφάλαια έφθασαν στο ύψος των 10,9 δισ. €. Για όσα από αυτά υπήρξε αναλυτική πληροφόρηση ανά τύπο ταξιδιού, η ανάλυσή τους ακολουθεί.

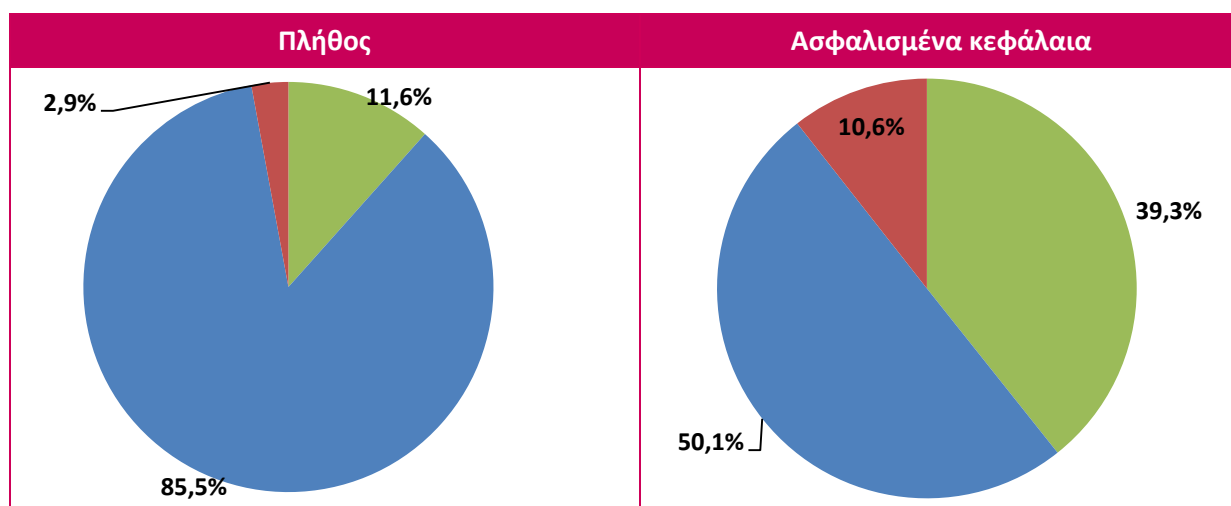
Συγκεκριμένα, για τα 50.561 συμβόλαια (86,2% του συνόλου) δηλώθηκε κατά 85,5% η Ελλάδα ως τόπος αναχώρησης ή τελικός προορισμός, ενώ τα συμβόλαια μεταφορών αποκλειστικά εντός Ελλάδος αφορούσαν το 11,6%.

Το σύνολο των ασφαλισμένων κεφαλαίων των αναλυόμενων συμβολαίων ανήλθε στα 10,86 δισ. € (99,7% του συνόλου των κεφαλαίων) και ποσοστό 50% αυτών αφορούσαν σε μεταφορές όπου η Ελλάδα ήταν τόπος αναχώρησης ή προορισμού. Τα συμβόλαια μεταφορών αποκλειστικά εντός Ελλάδος αφορούσαν στο 39,3% των ασφαλισμένων κεφαλαίων.

Πίνακας 1: Ανάλυση εκδοθέντων συμβολαίων εντός του 2018

Ταξίδι	Εντός Ελλάδος αποκλειστικά	Η Ελλάδα είναι τόπος αναχώρησης/προορισμού	Αναχώρηση / προορισμός εκτός Ελλάδος	Σύνολο
Πλήθος	11,6%	85,5%	2,9%	100%
Ασφαλισμένα κεφάλαια	39,3%	50,1%	10,6%	100%

Γράφημα 2: Ανάλυση εκδοθέντων συμβολαίων εντός του 2018



Εντός Ελλάδος αποκλειστικά, Η Ελλάδα είναι τόπος αναχώρησης/προορισμού, Αναχώρηση / προορισμός εκτός Ελλάδος

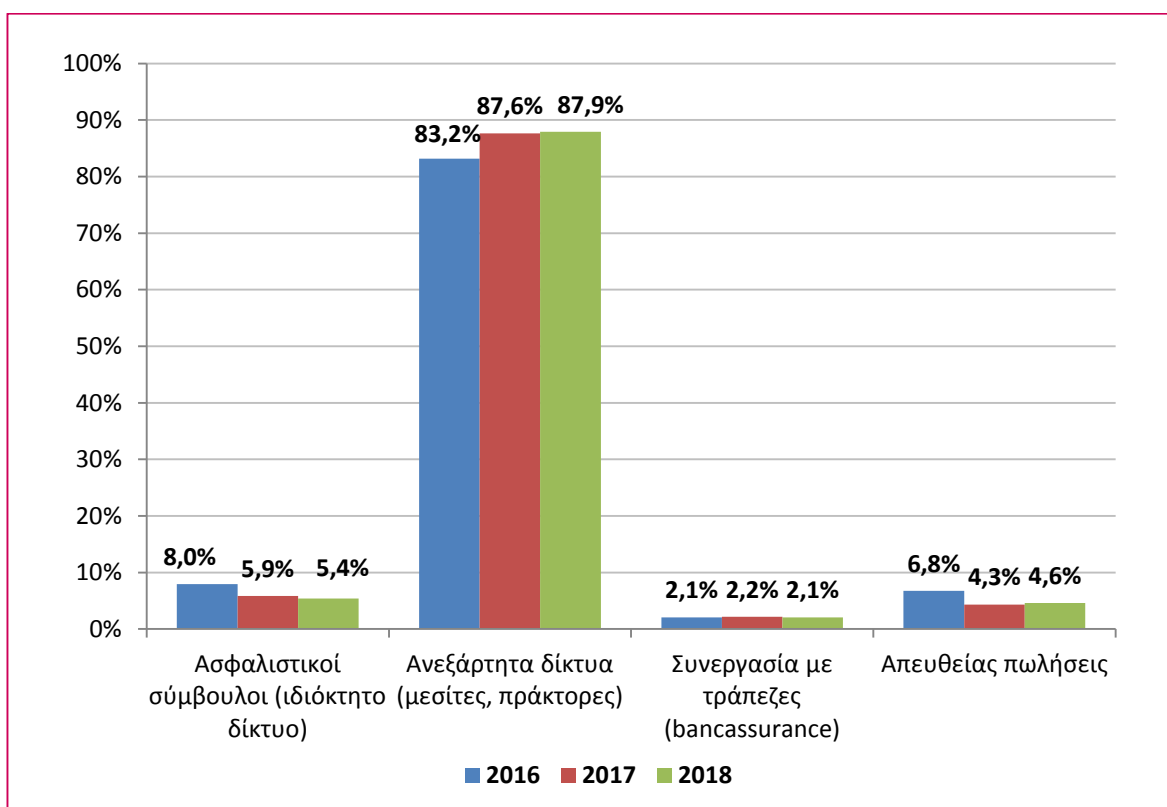
3. Κατανομή παραγωγής ασφαλιστρών ανά κανάλι πωλήσεων

Για τρίτη συνεχόμενη χρονιά, η αρμόδια Επιτροπή Περιουσίας, Αντασφαλίσεων, Μεταφορών και Σκαφών της ΕΑΕΕ αποφάσισε να διερευνήσει την κατανομή της παραγωγής ασφαλιστρών (συμπεριλαμβανομένων δικαιωμάτων συμβολαίων) του κλάδου ανά κανάλι πωλήσεων.

Τα κανάλια πωλήσεων που έχουν οριστεί ως προς την μορφή συνεργασίας τους (ενιαίος ορισμός για όλες τις έρευνες της ΕΑΕΕ) αναφέρονται ως εξής: οι ασφαλιστικοί σύμβουλοι (ιδιόκτητο δίκτυο), τα ανεξάρτητα δίκτυα (μεσίτες, πράκτορες), η συνεργασία με τράπεζες (bancassurance) και οι απευθείας πωλήσεις.

Η ποσοστιαία συμμετοχή των καναλιών διανομής στις ασφαλίσσεις μεταφερόμενων εμπορευμάτων, σύμφωνα με τις απαντήσεις των ασφαλιστικών επιχειρήσεων – μελών που συμμετείχαν στην έρευνα, εμφανίζεται στο γράφημα που ακολουθεί. Δεν φαίνεται να έχει αλλάξει σημαντικά η κατανομή μεταξύ των ετών 2016 και 2018.

Γράφημα 3: Κατανομή παραγωγής ασφαλιστρών ανά κανάλι πωλήσεων



4. Ανάλυση αποζημιώσεων ανά αιτία

Η ΕΑΕΕ διενήργησε έρευνα μεταξύ των ασφαλιστικών επιχειρήσεων – μελών της σχετικά με την ανάλυση των αποζημιώσεων ανά αιτία για το 2018. Συγκεντρώθηκαν στοιχεία για 1.009 ζημιές σε συμβόλαια που εκδόθηκαν εντός του 2018 με εκτιμώμενο συνολικό κόστος 3,5 εκατ. €.

Τα ταξίδια όπου η Ελλάδα δηλώθηκε ως τόπος αναχώρησης ή προορισμού, συγκέντρωσαν το μεγαλύτερο ποσοστό του πλήθους των δηλωθεισών ζημιών (51,7%) και της εκτίμησης των αποζημιώσεων (46,8%).

Πίνακας 2: Ανάλυση ζημιών ανά τύπο ταξιδιού, 2018

Τύπος ταξιδιού	Πλήθος ζημιών	Σύνολο αποζημιώσεων (€)
Εντός Ελλάδος αποκλειστικά	349 34,6%	1.402.106 40,0%
Η Ελλάδα είναι τόπος αναχώρησης/προορισμού	522 51,7%	1.640.560 46,8%
Αναχώρηση / προορισμός εκτός Ελλάδος	138 13,7%	460.617 13,1%
Σύνολο	1.009 100%	3.503.283 100%

Για τις ζημιές για τις οποίες υπήρξε αναλυτική πληροφόρηση ως προς την αιτία τους, ακολουθεί η ταξινόμησή τους ανά τύπο ταξιδιού.

Για τα ταξίδια εντός Ελλάδος αναλύονται 191 ζημιές συνολικού κόστους 770 χιλ. €.

Πίνακας 3: Ανάλυση αποζημιώσεων - Ταξίδια εντός Ελλάδος αποκλειστικά, 2018

Αιτία ζημίας	Πλήθος ζημιών	Καταβολές αποζημιώσεων	Εκκρεμείς αποζημιώσεις	Σύνολο αποζημιώσεων
Ατύχημα μέσου μεταφοράς				
- αεροπορικός	0,0%	0,0%	0,0%	0,0%
- ατμοπλοϊκός	1,6%	0,0%	10,4%	8,4%
- οδικός	4,2%	6,2%	0,7%	1,8%
- σιδηροδρομικός	0,0%	0,0%	0,0%	0,0%
Γενική αβάρια	0,0%	0,0%	0,0%	0,0%
Αλλοίωση	1,6%	0,3%	1,1%	1,0%
Διαβροχή	13,1%	39,4%	12,1%	17,5%
Θραύση / κτυπήματα	39,8%	38,5%	25,6%	28,1%
Κλοπή	2,6%	0,0%	1,7%	1,4%
Φορτοεκφόρτωση	1,6%	6,4%	0,9%	1,9%
Λοιπές αιτίες	35,6%	9,1%	47,5%	39,9%
Σύνολο	100%	100%	100%	100%

Ανάλυση αποζημιώσεων ανά αιτία

Για τα ταξίδια όπου η Ελλάδα ήταν τόπος αναχώρησης ή προορισμού αναλύονται 440 ζημιές συνολικού εκτιμώμενου κόστους 1,5 εκατ. €.

Πίνακας 4: Ανάλυση αποζημιώσεων - Ταξίδια όπου η Ελλάδα ήταν τόπος αναχώρησης ή προορισμού, 2018

Αιτία ζημίας	Πλήθος ζημιών	Καταβολές αποζημιώσεων	Εκκρεμείς αποζημιώσεις	Σύνολο αποζημιώσεων
Ατύχημα μέσου μεταφοράς				
- αεροπορικός	0,0%	0,0%	0,0%	0,0%
- ατμοπλοϊκός	0,2%	1,0%	1,0%	1,0%
- οδικός	1,8%	10,2%	0,4%	6,4%
- σιδηροδρομικός	0,0%	0,0%	0,0%	0,0%
Γενική αβάρια	0,7%	7,8%	2,7%	5,8%
Αλλοίωση	8,2%	3,5%	6,8%	4,7%
Διαβροχή	13,6%	19,8%	21,9%	20,6%
Θραύση / κτυπήματα	55,9%	24,3%	32,2%	27,4%
Κλοπή	6,1%	5,3%	5,2%	5,2%
Φορτοεκφόρτωση	0,2%	7,4%	0,0%	4,5%
Λοιπές αιτίες	13,2%	20,8%	29,8%	24,3%
Σύνολο	100%	100%	100%	100%

Για τα ταξίδια όπου ο τόπος αναχώρησης ή ο προορισμός ήταν εκτός Ελλάδος αναλύονται 52 ζημιές συνολικού εκτιμώμενου κόστους 253 χιλ. €.

Πίνακας 5: Ανάλυση αποζημιώσεων - Ταξίδια όπου αναχώρηση / προορισμός ήταν εκτός Ελλάδος, 2018

Αιτία ζημίας	Πλήθος ζημιών	Καταβολές αποζημιώσεων	Εκκρεμείς αποζημιώσεις	Σύνολο αποζημιώσεων
Ατύχημα μέσου μεταφοράς				
- αεροπορικός	0,0%	0,0%	0,0%	0,0%
- ατμοπλοϊκός	3,8%	1,0%	6,3%	5,0%
- οδικός	0,0%	0,0%	0,0%	0,0%
- σιδηροδρομικός	0,0%	0,0%	0,0%	0,0%
Γενική αβάρια	0,0%	0,0%	0,0%	0,0%
Αλλοίωση	11,5%	5,8%	3,8%	4,3%
Διαβροχή	5,8%	1,4%	41,6%	31,6%
Θραύση / κτυπήματα	42,3%	17,3%	14,5%	15,2%
Κλοπή	5,8%	2,3%	14,0%	11,1%
Φορτοεκφόρτωση	0,0%	0,0%	0,0%	0,0%
Λοιπές αιτίες	30,8%	72,3%	19,7%	32,7%
Σύνολο	100%	100%	100%	100%

Ανάλυση αποζημιώσεων ανά αιτία

Στον παρακάτω πίνακα παρατίθενται οι εκτιμώμενες μέσες ζημίες ανά τύπο ταξιδιού και ανά αιτία.

Πίνακας 6: Μέση ζημία ανά αιτία και ανά τύπο ταξιδιού (€)

Αιτία ζημίας	Εντός Ελλάδος αποκλειστικά	Η Ελλάδα είναι τόπος αναχώρησης/προορισμού	Αναχώρηση / προορισμός εκτός Ελλάδος	Σύνολο
Ατύχημα μέσου μεταφοράς				
- αεροπορικός	-	-	-	-
- ατμοπλοϊκός	21.500	15.500	6.308	15.436
- οδικός	1.758	12.220	-	6.989
- σιδηροδρομικός	-	-	-	-
Γενική αβάρια	-	29.672	-	29.672
Αλλοίωση	2.508	2.027	1.813	2.031
Διαβροχή	5.378	5.294	26.667	6.046
Θραύση / κτυπήματα	2.850	1.713	1.746	1.966
Κλοπή	2.156	2.989	9.389	3.419
Φορτοεκφόρτωση	5.007	69.699	-	21.180
Λοιπές αιτίες	3.953	3.341	2.848	3.523
Σύνολο	4.017	3.143	3.338	3.472

5. Μελέτη εξέλιξης των αποζημιώσεων

5.1 Καταγραφή των αποζημιώσεων ανά ασφαλιστικό έτος

Στο παρόν κεφάλαιο καταγράφονται και επεξεργάζονται τα δηλωθέντα στοιχεία για τα έτη 2009 – 2018 σχετικά με την εξέλιξη των αποζημιώσεων ανά έτος έκδοσης ασφαλιστηρίου συμβολαίου για τον κλάδο των μεταφερομένων εμπορευμάτων.

Πίνακας 7: Πληρωθείσες αποζημιώσεις πριν την αφαίρεση των επανεισπράξεων (€)

		Έτος πληρωμών ⁴									
		2009	2010	2011	2012	2013	2014	2015	2016	2017	2018
Έτος έκδοσης ασφαλιστηρίων συμβολαίων	2009	4.079.672	5.316.660	789.498	600.335	420.480	124.977	226.157	85.566	83.404	108.484
	2010		3.480.538	3.665.505	1.864.469	1.470.940	150.495	144.669	223.230	127.429	124.161
	2011			2.097.694	2.071.758	1.200.692	136.810	116.485	174.879	63.631	64.508
	2012				2.555.520	2.727.712	1.963.102	620.626	60.874	70.495	54.994
	2013					1.297.391	1.468.858	364.501	293.816	170.243	263.097
	2014						853.373	1.928.352	1.498.379	160.178	149.976
	2015							1.444.818	1.647.769	864.810	490.943
	2016								1.323.312	2.190.663	737.848
	2017									1.242.643	2.403.108
	2018										1.582.444

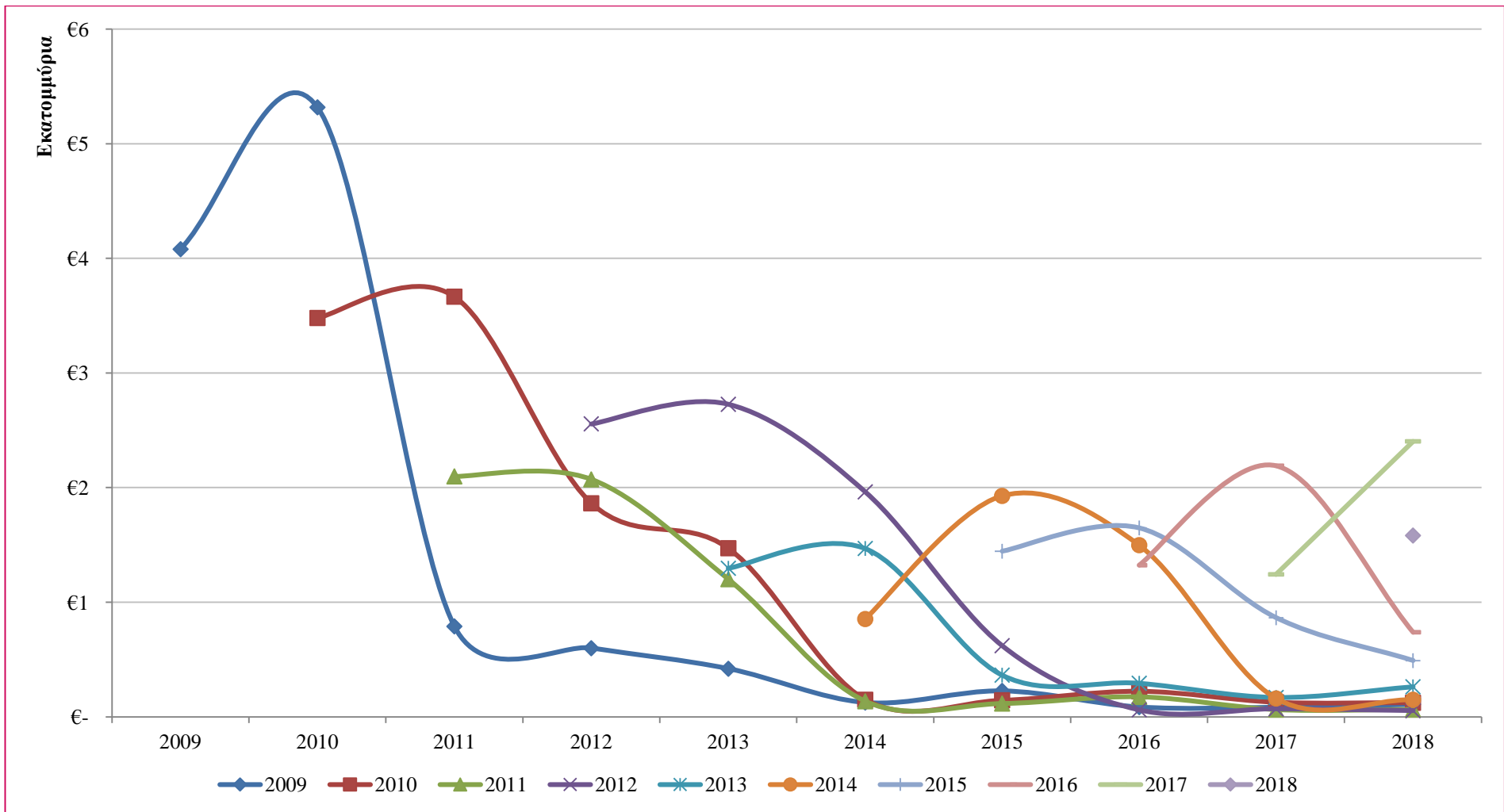
Τα στοιχεία τα οποία ζητήθηκαν είχαν να κάνουν με την εξέλιξη κατά την τελευταία δεκαετία (2009-2018) και αφορούν στα μεγέθη των πληρωθεισών αποζημιώσεων (συμπεριλαμβανομένων των επανεισπράξεων), επανεισπράξεων, εκκρεμών αποζημιώσεων, πλήθος ζημιών

⁴ Για τα συμβόλαια που εκδόθηκαν το 2009, τι ποσό πληρώθηκε το 2009, το 2010 κ.ο.κ.

Μελέτη εξέλιξης των αποζημιώσεων

που πληρώθηκαν και έκλεισαν και πλήθος εκκρεμών ζημιών τέλους έτους. Τα συγκεντρωμένα στοιχεία δεν περιλαμβάνουν δεδομένα σχετικά με την ευθύνη μεταφορέα – διαμεταφορέα.

Γράφημα 4: Πληρωθείσες αποζημιώσεις ανά έτος έκδοσης ασφαλιστηρίων συμβολαίων



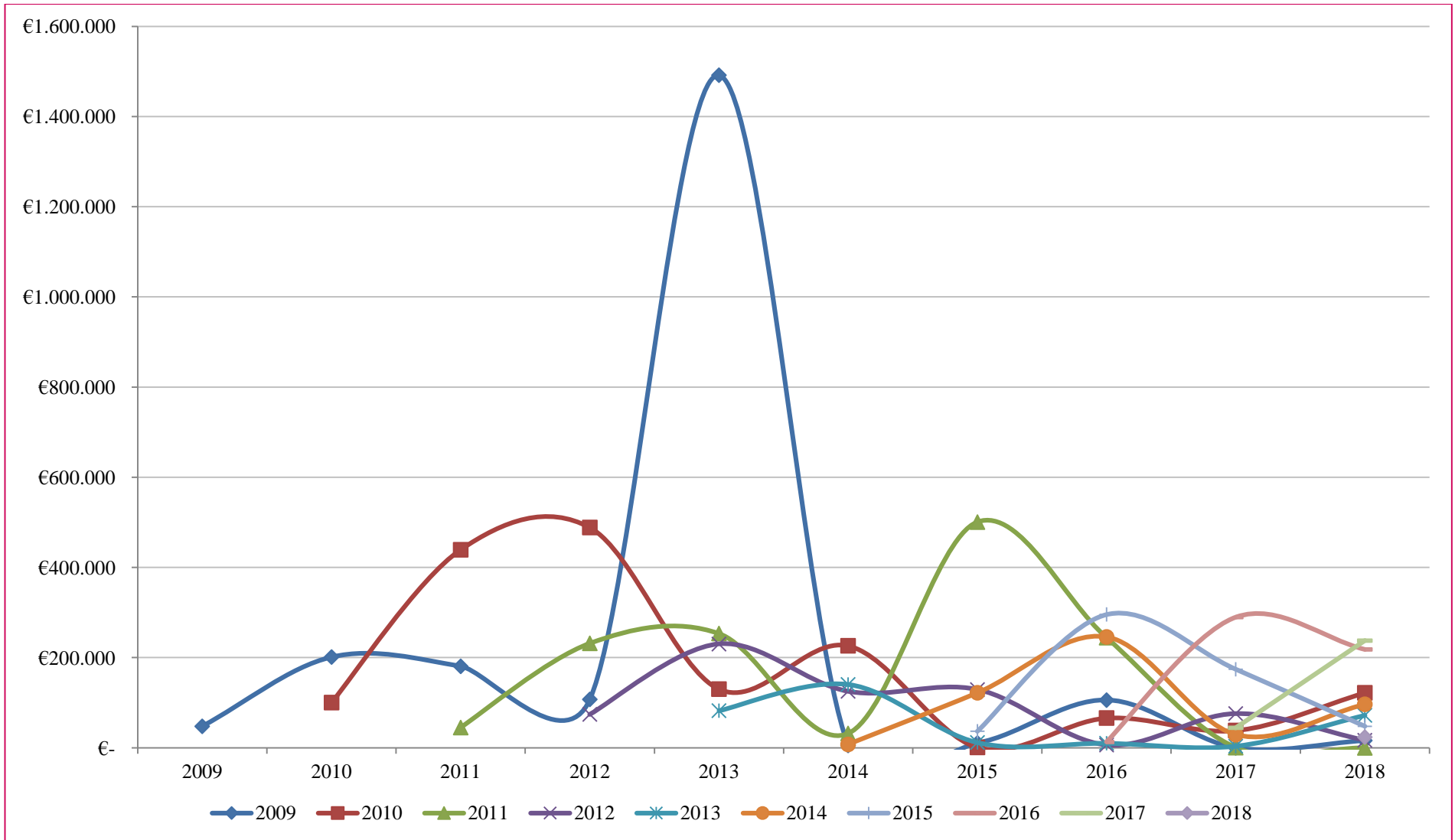
Μελέτη εξέλιξης των αποζημιώσεων

Πίνακας 8: Επανεισπράξεις (€)

		Έτος επανείσπραξης ⁵									
		2009	2010	2011	2012	2013	2014	2015	2016	2017	2018
Έτος έκδοσης ασφαλιστηρίων συμβολαίων	2009	47.790	201.105	180.808	107.220	1.491.517	5.280	10.750	106.000	0	15.900
	2010		100.303	439.444	488.578	130.072	226.171	1.000	65.878	38.299	121.986
	2011			45.067	231.635	253.288	31.850	500.870	244.355	600	0
	2012				74.087	230.347	125.176	129.240	6.400	75.900	16.750
	2013					82.209	140.299	11.681	10.027	3.750	71.960
	2014						7.637	121.896	246.067	29.212	96.306
	2015							36.641	295.596	174.388	47.866
	2016								12.988	289.859	218.212
	2017									44.374	237.959
	2018										23.895

⁵ Για τα συμβόλαια που εκδόθηκαν το 2009, τι ποσό επανεισπράχθηκε εντός του 2009, του 2010 κ.ο.κ.

Γράφημα 5: Επανεισπράξεις ανά έτος έκδοσης ασφαλιστηρίων συμβολαίων



Μελέτη εξέλιξης των αποζημιώσεων

Πίνακας 9: Εκκρεμείς αποζημιώσεις τέλους έτους (€)

		Απόθεμα εκκρεμών ζημιών ⁶									
		2009	2010	2011	2012	2013	2014	2015	2016	2017	2018
Έτος έκδοσης ασφαλιστηρίων συμβολαίων	2009	3.000.927	4.437.098	3.773.604	3.663.845	2.825.386	2.653.271	2.256.685	2.200.145	2.044.884	1.940.453
	2010		4.041.826	2.903.389	1.835.779	694.327	536.820	394.446	264.604	170.865	68.863
	2011			1.800.919	1.041.094	509.542	433.747	370.225	229.324	353.424	321.389
	2012				3.278.134	3.989.670	1.268.652	919.482	592.447	351.517	281.936
	2013					1.589.115	1.124.070	743.183	622.714	571.929	502.611
	2014						1.724.077	1.566.595	815.204	588.198	400.146
	2015							1.737.456	1.227.681	979.306	805.511
	2016								1.626.717	1.104.852	814.580
	2017									1.698.633	2.268.233
	2018										1.970.304

⁶ Για τα συμβόλαια που εκδόθηκαν το 2009, το απόθεμα εκκρεμών ζημιών στο τέλος του 2009, του 2010 κ.ο.κ.

Πίνακας 10: Πλήθος ζημιών που πληρώθηκαν κι έκλεισαν

		Έτος πληρωμών ⁷									
		2009	2010	2011	2012	2013	2014	2015	2016	2017	2018
Έτος έκδοσης ασφαλιστηρίων συμβολαίων	2009	1.253	589	168	70	33	16	15	4	12	6
	2010		1.222	624	205	53	35	20	8	24	7
	2011			901	464	122	53	34	23	9	3
	2012				607	441	104	30	26	10	12
	2013					502	362	93	72	9	73
	2014						524	402	117	27	24
	2015							466	374	112	39
	2016								432	416	112
	2017									518	407
	2018										421

⁷ Για τα συμβόλαια που εκδόθηκαν το 2009, το πλήθος ζημιών που πληρώθηκαν κι έκλεισαν εντός του 2009, του 2010 κ.ο.κ.

Πίνακας 11: Πλήθος εκκρεμών ζημιών

		Έτος εκκρεμότητας ⁸									
		2009	2010	2011	2012	2013	2014	2015	2016	2017	2018
Έτος έκδοσης ασφαλιστηρίων συμβολαίων	2009	901	671	403	347	310	239	198	177	143	35
	2010		1.037	854	591	529	435	427	341	293	56
	2011			761	497	329	285	249	156	110	61
	2012				755	518	383	327	199	165	93
	2013					597	536	436	372	292	234
	2014						538	439	306	246	118
	2015							495	406	312	165
	2016								447	309	203
	2017									490	428
	2018										506

⁸ Για τα συμβόλαια που εκδόθηκαν το 2009, το πλήθος εκκρεμών ζημιών στο τέλος του 2009, του 2010 κ.ο.κ.

5.2 Επεξεργασία των αποζημιώσεων

Η συγκέντρωση των στοιχείων στην παράγραφο 5.1 επιτρέπει τη μελέτη τους με την εφαρμογή της μεθόδου chain-ladder, η οποία συσχετίζει τα μετρούμενα μεγέθη μέσω αριθμοδεικτών. Επισημαίνεται ότι η λογιστική καταγραφή των επανεισπράξεων δεν πραγματοποιείται με ομοιόμορφο τρόπο από τις ασφαλιστικές επιχειρήσεις, γεγονός το οποίο αποτελεί μειονέκτημα για την επεξεργασία των στοιχείων.

Στον επόμενο πίνακα καταγράφονται τα ποσά των αποζημιώσεων (πληρωθείσες και εκκρεμείς) στο τέλος της εξεταζόμενης περιόδου ανά έτος έκδοσης ασφαλιστηρίων συμβολαίων (στήλες α και β). Στη στήλη γ, οι αποζημιώσεις (εκκρεμείς και πληρωθείσες) επανεκτιμώνται με τον τρόπο ο οποίος ορίζεται από τη μέθοδο, υπό την παραδοχή ότι οι πληροφορίες του παρελθόντος είναι επαρκώς αντιπροσωπευτικές για το μέλλον. Το υπολογιζόμενο ποσοστό εκκρεμότητας δείχνει το ποσοστό των εκτιμήσεων των εκκρεμών αποζημιώσεων στο τέλος της εξεταζόμενης περιόδου επί του συνόλου των υπολογιζόμενων αποζημιώσεων (εκκρεμείς και πληρωθείσες) για το συγκεκριμένο ασφαλιστικό έτος.

Μελέτη εξέλιξης των αποζημιώσεων

Πίνακας 12: Αποζημιώσεις 2009 - 2018

		Σύνολο ζημιών				
		(Συσσωρευθείσες πληρωθείσες και εκκρεμείς)	Συσσωρευθείσες πληρωθείσες αποζημιώσεις	Επανεκτίμηση συνόλου ζημιών	Εκτίμηση εκκρεμικών ζημιών	Ποσοστό εκκρεμότητας
		α	β	γ	(γ - β)	(γ - β) / γ
Έτος έκδοσης ασφαλιστηρίων συμβολαίων	2009	13.775.686	11.835.233	13.775.686	1.940.453	14,1%
	2010	11.320.299	11.251.436	11.323.631	72.194	0,6%
	2011	6.247.847	5.926.458	6.239.595	313.137	5,0%
	2012	8.335.257	8.053.321	8.352.874	299.552	3,6%
	2013	4.360.518	3.857.907	4.397.669	539.762	12,3%
	2014	4.990.403	4.590.257	5.062.130	471.872	9,3%
	2015	5.253.851	4.448.340	5.303.617	855.277	16,1%
	2016	5.066.403	4.251.823	5.263.187	1.011.364	19,2%
	2017	5.913.985	3.645.752	6.560.118	2.914.367	44,4%
	2018	3.552.749	1.582.444	6.211.092	4.628.648	74,5%

Μαύρη γραμματοσειρά: Δηλώσεις ασφαλιστικών επιχειρήσεων, Κόκκινη γραμματοσειρά: Εκτίμηση μεθόδου chain-ladder

Στον επόμενο πίνακα καταγράφεται η πρόβλεψη για την εξέλιξη των επανεισπράξεων με την εφαρμογή της ίδιας μεθόδου.

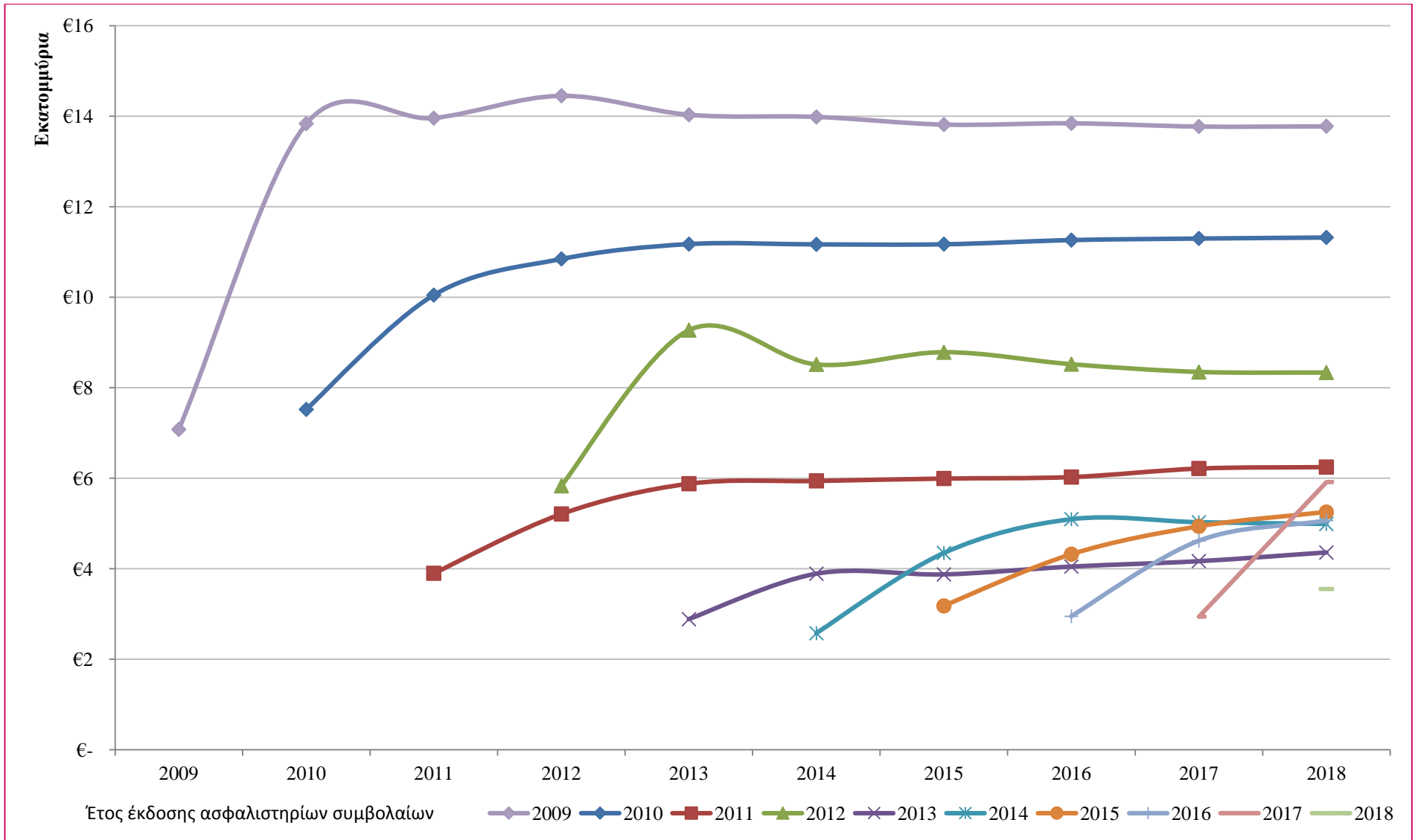
Πίνακας 13: Πρόβλεψη εξέλιξης επανεισπράξεων 2009 - 2018

2009	2010	2011	2012	2013	2014	2015	2016	2017	2018
2.166.371	1.623.647	1.371.268	707.891	351.071	622.238	1.162.360	1.240.828	1.189.684	886.666

Κόκκινη γραμματοσειρά: Εκτίμηση μεθόδου chain-ladder

Μελέτη εξέλιξης των αποζημιώσεων

Γράφημα 6: Εξέλιξη των αποζημιώσεων ανά έτος συνόλου ζημιών (Συσσωρευθείσες πληρωθείσες και εκκρεμείς)



Μελέτη εξέλιξης των αποζημιώσεων

Στον πίνακα 14, αναφέρονται τα πλήθη των ζημιών (πληρωθεισών και εκκρεμών) κι επανεκτιμάται το σύνολο των ζημιών με βάση την ίδια μέθοδο. Στο τέλος, εξάγεται το ποσοστό των εκκρεμών ζημιών επί του εκτιμώμενου πλήθους για το συγκεκριμένο ασφαλιστικό έτος. Στον πίνακα 15, υπολογίζεται στατιστικά η μέση τιμή της ζημιάς.

Πίνακας 14: Πλήθος ζημιών 2009 - 2018

		Σύνολο ζημιών (Συσσωρευθείσες πληρωθείσες και εκκρεμείς)	Συσσωρευθείσες πληρωθείσες αποζημιώσεις	Επανεκτίμηση συνόλου ζημιών	Εκτίμηση εκκρεμών ζημιών	Ποσοστό εκκρεμών ζημιών
		α	β	γ	(γ - β)	(γ - β) / γ
Έτος έκδοσης ασφαλιστηρίων συμβολαίων	2009	2.201	2.166	2.201	35	1,6%
	2010	2.254	2.198	2.154	-44	-2,0%
	2011	1.670	1.609	1.515	-94	-6,2%
	2012	1.323	1.230	1.182	-48	-4,0%
	2013	1.345	1.111	1.170	59	5,1%
	2014	1.212	1.094	1.041	-53	-5,0%
	2015	1.156	991	957	-34	-3,6%
	2016	1.163	960	947	-13	-1,4%
	2017	1.353	925	1.087	162	14,9%
	2018	927	421	923	502	54,4%

Μαύρη γραμματοσειρά: Δηλώσεις ασφαλιστικών επιχειρήσεων, Κόκκινη γραμματοσειρά: Εκτίμηση μεθόδου chain-ladder

Μελέτη εξέλιξης των αποζημιώσεων

Πίνακας 15: Υπολογισμός μέσης ζημίας 2009 – 2018

		Εκτίμηση ζημιών (Πληρωθείσες & εκκρεμμείς)	Εκτίμηση αποζημιώσεων	Εκτίμηση μέσης ζημίας
		α	β	β / α
Έτος έκδοσης ασφαλιστηρίων συμβολαίων	2009	2.201	13.775.686	6.259
	2010	2.154	11.323.631	5.257
	2011	1.515	6.239.595	4.120
	2012	1.182	8.352.874	7.064
	2013	1.170	4.397.669	3.758
	2014	1.041	5.062.130	4.860
	2015	957	5.303.617	5.545
	2016	947	5.263.187	5.560
	2017	1.087	6.560.118	6.034
	2018	923	6.211.092	6.733
Σύνολο ετών		13.177	72.489.598	5.501

Κόκκινη γραμματοσειρά: Εκτίμηση μεθόδου chain-ladder

Πίνακας 16: Υπολογισμός μέσης πληρωθείσας ζημίας 2009 – 2018

		Πληρωθείσες ζημιές (πλήθος)	Πληρωθείσες αποζημιώσεις (€)	Εκτίμηση μέσης πληρωθείσας ζημίας
		α	β	β / α
Έτος έκδοσης ασφαλιστηρίων συμβολαίων	2009	2.166	11.835.233	5.464
	2010	2.198	11.251.436	5.119
	2011	1.609	5.926.458	3.683
	2012	1.230	8.053.321	6.547
	2013	1.111	3.857.907	3.472
	2014	1.094	4.590.257	4.196
	2015	991	4.448.340	4.489
	2016	960	4.251.823	4.429
	2017	925	3.645.752	3.941
	2018	421	1.582.444	3.759
Σύνολο ετών		12.705	59.442.971	4.679

Μαύρη γραμματοσειρά: Δηλώσεις ασφαλιστικών επιχειρήσεων

Πίνακας 17: Υπολογισμός μέσης εκκρεμούς ζημίας 2009 – 2018

		Εκτίμηση πλήθους εκκρεμών ζημιών	Εκτίμηση εκκρεμών αποζημιώσεων	Εκτίμηση μέσης εκκρεμούς ζημίας
		α	β	β / α
Έτος έκδοσης ασφαλιστηρίων συμβολαίων	2009	35	1.940.453	55.442
	2010	-44	72.194	-1.647
	2011	-94	313.137	-3.317
	2012	-48	299.552	-6.297
	2013	59	539.762	9.095
	2014	-53	471.872	-8.988
	2015	-34	855.277	-24.824
	2016	-13	1.011.364	-76.044
	2017	162	2.914.367	17.968
	2018	502	4.628.648	9.229
Σύνολο ετών		472	13.046.627	27.640

Κόκκινη γραμματοσειρά: Εκτίμηση μεθόδου chain-ladder

Παραρτήματα

Παράρτημα 1: Συμμετοχή ασφαλιστικών επιχειρήσεων (*Insurance enterprises' participation*)

Η Επιτροπή Περιουσίας, Μεταφορών και Σκαφών της ΕΑΕΕ επιθυμεί να ευχαριστήσει τις παρακάτω ασφαλιστικές επιχειρήσεις που ανταποκρίθηκαν στο σχετικό ερωτηματολόγιο το οποίο υποστήριξε το μελετητικό έργο της παρούσας έκδοσης.

HAIC's Property, Reinsurance, Cargo and Hull committee wishes to thank the following insurance enterprises for their response to the questionnaire that supported the undertaken study.

Πίνακας 18: Κατάλογος συμμετεχόντων (*List of participants*)

1. ΑΤΛΑΝΤΙΚΗ ΕΝΩΣΗ Α.Ε.Γ.Α.
2. ΔΥΝΑΜΙΣ Α.Ε.Γ.Α.
3. ΕΘΝΙΚΗ Α.Ε.Ε.Γ.Α.
4. ΕΥΡΩΠΑΪΚΗ ΕΝΩΣΙΣ Α.Ε.Ε.Γ.Α.
5. ΕΥΡΩΠΑΪΚΗ ΠΙΣΤΗ Α.Ε.Γ.Α.
6. ΕΥΡΩΠΗ Α.Ε.Γ.Α.
7. ΙΝΤΕΡΑΜΕΡΙΚΑΝ Ε.Ε.Α. ΖΗΜΙΩΝ
8. ΝΕΟΣ ΠΟΣΕΙΔΩΝ Α.Ε.Α.Ε.
9. ΟΡΙΖΩΝ Α.Ε.Γ.Α.
10. ΣΙΔΕΡΗΣ Γ. ΑΣΦΑΛΕΙΑΙ Α.Ε.Γ.Α.
11. ΣΥΝΕΤΑΙΡΙΣΤΙΚΗ Α.Ε.Ε.Γ.Α.
12. ΥΔΡΟΓΕΙΟΣ Α.Α.Α.Ε.
13. AIG EUROPE LIMITED
14. ALLIANZ ΕΛΛΑΣ Α.Α.Ε.
15. AXA Α.Α.Ε.
16. ERGO Α.Α.Ε. ΖΗΜΙΩΝ
17. EUROLIFE ERB Α.Ε.Γ.Α.
18. GENERALI HELLAS Α.Α.Ε.
19. GROUPAMA ΦΟΙΝΙΞ Α.Ε.Α.Ε
20. HDI GLOBAL SE
21. INTERASCO Α.Ε.Γ.Α.
22. INTERLIFE Α.Α.Ε.Γ.Α.
23. PERSONAL INSURANCE Α.Ε.Γ.Α.
24. PRIME INSURANCE COMPANY LTD

Appendix 2: Executive summary

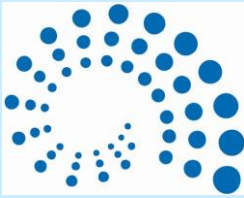
Cargo insurance recorded a increase in premium in 2018 by 3.5%, compared to 2017. In total, 28 (2017: 28) insurance enterprises were active in the specific line of business. Accordingly, in 2018, Non-life premium increased by 3.9%.

The share of premium per distribution channel was as follows: independent insurance intermediaries (brokers, agents) accounted for 87.9%, tied agency 5.4%, direct sales 4.6% and bancassurance 2.1%. It appears that no significant change has occurred between 2016 and 2018, regarding the share of each channel.

From the statistical analysis of insured trips, most of them, which accounted for the majority of insured funds as well, started or finished in Greece. The claims analysis shows that most of them, both in number as well in sums, had to do with breakage and soaking, while average claim reached € 3,472.

Similarly, the average claim caused by general average costed € 29,672 and the one caused during loading / unloading costed € 21,180.

According to the estimations of the chain-ladder method, which studies claims evolution, outstanding claims are well reserved during the reporting period. Total claims for the year are well estimated 3 years after the contracts underwriting. The statistically estimated average claim for the 2009-2018 period is € 5,501.



ΠΡΟΣΦΑΤΕΣ ΕΚΔΟΣΕΙΣ - ΜΕΛΕΤΕΣ ΥΠΗΡΕΣΙΑ ΜΕΛΕΤΩΝ ΚΑΙ ΣΤΑΤΙΣΤΙΚΗΣ ΕΝΩΣΗ ΑΣΦΑΛΙΣΤΙΚΩΝ ΕΤΑΙΡΙΩΝ ΕΛΛΑΔΟΣ



115. Ασφάλιση Γενικής αστικής ευθύνης 2018

Οκτώβριος 2019

<http://www1.eaee.gr/sites/default/files/oikmel-GeneralCivilLiability2018gr.pdf>



114. Ασφάλιση Πληρωμάτων Πλοίων 2018

Σεπτέμβριος 2019

http://www1.eaee.gr/sites/default/files/oikmel_crewinsurance2018gr.pdf



113. Ασφαλίσεις Ζωής και Υγείας 2018

Απρίλιος 2019

http://www1.eaee.gr/sites/default/files/oikmel_life2018gr.pdf



112. Φυσικές καταστροφές και ταραχές στην Ελλάδα 1993 – 2018

Ιανουάριος 2019

http://www1.eaee.gr/sites/default/files/oikmel_natcat_1993_18_gr.pdf



Ετήσια Στατιστική Έκθεση 2017

Δεκέμβριος 2018

http://www1.eaee.gr/sites/default/files/annual_stat_report_2017_gr.pdf



ΠΡΟΣΦΑΤΕΣ ΕΚΔΟΣΕΙΣ - ΜΕΛΕΤΕΣ ΥΠΗΡΕΣΙΑ ΜΕΛΕΤΩΝ ΚΑΙ ΣΤΑΤΙΣΤΙΚΗΣ ΕΝΩΣΗ ΑΣΦΑΛΙΣΤΙΚΩΝ ΕΤΑΙΡΙΩΝ ΕΛΛΑΔΟΣ



111. Οικονομικά Στοιχεία Ασφαλιστικών Επιχειρήσεων 2017

Δεκέμβριος 2018

http://www1.eaee.gr/sites/default/files/oikmel_companies2017gr.pdf



110. Ασφάλιση Γενικής αστικής ευθύνης 2017

Δεκέμβριος 2018

<http://www1.eaee.gr/sites/default/files/oikmel-GeneraLCivilLiability2017gr.pdf>



109. Ασφάλιση μεταφερόμενων εμπορευμάτων 2017

Οκτώβριος 2018

<http://www1.eaee.gr/sites/default/files/oikmel-cargo2017gr.pdf>



108. Ασφάλιση Σκαφών Αναψυχής 2017

Οκτώβριος 2018

<http://www1.eaee.gr/sites/default/files/oikmel-yacht2017gr.pdf>



107. Ασφάλιση Περιουσίας 2017

Σεπτέμβριος 2018

<http://www1.eaee.gr/sites/default/files/oikmel-property2017gr.pdf>

Ε.Α.Ε.Ε. – Υπηρεσία Μελετών και Στατιστικής

Ιωάννης Φασόης, Μ.Α.

+30 210 33 34 104

fasois@eaee.gr

Κωνσταντίνος Σταθόπουλος, Μ.Σc., Μ.Ρεs.

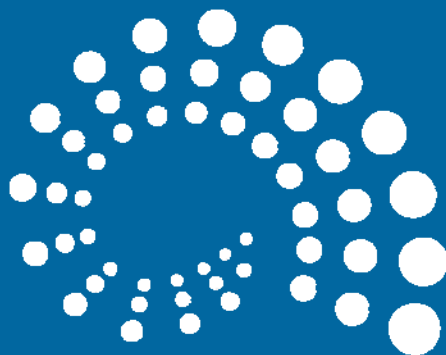
+30 210 33 34 109

cstathopoulos@eaee.gr

Η παρούσα έκδοση είναι διαθέσιμη στην ιστοσελίδα της ΕΑΕΕ: www.eaee.gr

Η παρούσα έκδοση υπόκειται σε προστασία της νομοθεσίας περί πνευματικών δικαιωμάτων. Επισημαίνεται ότι σύμφωνα με τον Ν. 2121/1993 όπως ισχύει, απαγορεύεται η αναδημοσίευση και γενικά η αναπαραγωγή του παρόντος έργου, με οποιοδήποτε τρόπο, τμηματικά ή περιληπτικά, στο πρωτότυπο ή σε μετάφραση ή άλλη διασκευή, χωρίς άδεια του εκδότη.

Παρά το γεγονός ότι όλες οι πληροφορίες που χρησιμοποιούνται στην παρούσα έκδοση λήφθηκαν προσεκτικά από αξιόπιστες πηγές, η ΕΑΕΕ δεν αναλαμβάνει καμία ευθύνη για την ακρίβεια ή την πληρότητα των πληροφοριών που παρέχονται. Οι πληροφορίες που παρέχονται έχουν ενημερωτικό σκοπό και μόνο και σε καμία περίπτωση η ΕΑΕΕ δεν ευθύνεται για οποιαδήποτε απώλεια ή ζημία που προκύπτει από τη χρήση αυτής της πληροφόρησης. Επισημαίνεται ότι το σύνολο των πληροφοριών που εμπεριέχονται έχουν αποκλειστικά ενημερωτικό και μη δεσμευτικό χαρακτήρα, ενώ σε καμία περίπτωση δεν υποκρύπτουν οποιαδήποτε προτροπή για τυχόν υιοθέτησή τους.



ΕΝΩΣΗ ΑΣΦΑΛΙΣΤΙΚΩΝ ΕΤΑΙΡΙΩΝ ΕΛΛΑΔΟΣ

ΞΕΝΟΦΩΝΤΟΣ 10 • 105 57 ΑΘΗΝΑ • ΤΗΛ. 210 33 34 100 • e-mail: info@eae.gr
