

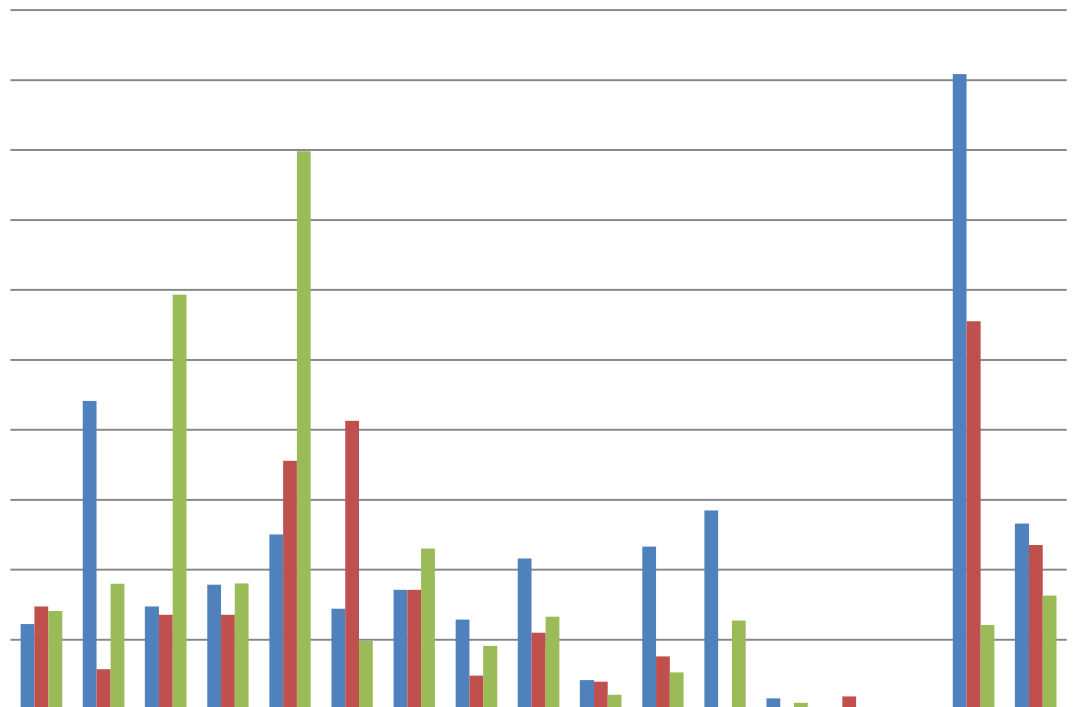
ΕΝΩΣΗ  
ΑΣΦΑΛΙΣΤΙΚΩΝ  
ΕΤΑΙΡΙΩΝ  
ΕΛΛΑΔΟΣ

# Ασφάλιση σκαφών αναψυχής 2018

Υπηρεσία  
Μελετών &  
Στατιστικής

with English supplement

[www.eaee.gr](http://www.eaee.gr)



## Σύνοψη Βασικών Σημείων

Κατά την διάρκεια του 2018, η παραγωγή ασφαλιστρων των κλάδων ασφάλισης πλοίων, δηλαδή των κλάδων 6.Πλοίων και 12.Αστικής ευθύνης πλοίων, έφθασε τα 18,5 εκατ. € (12,7 εκατ. € και τα 5,8 εκατ. € αντιστοίχως), καταγράφοντας αντίστοιχα αύξηση κατά 24,4% και 5,1% σε σχέση με το 2017. Παρομοίως, η παραγωγή των ασφαλίσεων κατά Ζημιών συνολικά αυξήθηκε κατά 3,9% ενώ η συνολική παραγωγή (Ζωής και Ζημιών) αυξήθηκε κατά 2,0%.

Ο μερισμός της παραγωγής του κλάδου ανά κανάλι διανομής είχε ως εξής: τα ανεξάρτητα δίκτυα (μεσίτες, πράκτορες) συμμετείχαν κατά 78,3%, οι απευθείας πωλήσεις 4,8%, οι ασφαλιστικοί σύμβουλοι (ιδιόκτητο δίκτυο) 9,6% και η συνεργασία με τις τράπεζες συμμετείχε με 7,3% επί του συνόλου.

Το μεγαλύτερο μέρος των ασφαλισμένων σκαφών σε πλήθος (μόνο για πολυασφαλιστήρια) είναι αυτά της προσωπικής αναψυχής. Ως προς την κατανομή του συνόλου των σκαφών με βάση τα ασφαλισμένα κεφάλαια, το 63% έχουν ασφαλιζόμενη αξία έως 50 χιλιάδες €, όμως σε αξία αυτά αποτελούν το 4,7% των ασφαλισμένων κεφαλαίων. Αντίθετα, τα σκάφη ασφαλιζόμενης αξίας από 500 χιλ. € έως και 1 εκατ. €, αν και σε πλήθος αντιστοιχούν στο 13,5% του συνόλου, αντιπροσωπεύουν το 63,3% της συνολικής ασφαλιζόμενης αξίας.

Σε πλήθος ζημιών και αποζημιώσεις, υπερέρχουν αυτά της προσωπικής αναψυχής. Η μέση αποζημίωση για το σύνολο των σκαφών αυξήθηκε από 7,2 χιλ. € (σύμφωνα με την πρώτη έρευνα για το έτος 2017) στα 8,2 χιλ. € συνολικά. Αντίθετα η μέση συχνότητα ζημίας μειώθηκε από το 3,10% στο 2,58%.

Οι κύριες αιτίες καταβολής αποζημιώσεων έχουν σχέση (ως προς το πλήθος συμβάντων) με την πρόσκρουση/σύγκρουση (20,5%), την αστική ευθύνη (20,5%) και τις μηχανικές βλάβες (10,0%). Το ποσοστό των ζημιών στο ελικοαξονικό σύστημα (οφειλόμενες αθροιστικά είτε σε επιπλέον ή/και σταθερό αντικείμενο) είναι 10,3%.

Σύμφωνα με τις εκτιμήσεις της μελέτης της εξέλιξης των αποζημιώσεων του κλάδου με βάση την εμπειρία των τελευταίων εννέα ετών, η αποθεματοποίηση των εκκρεμών ζημιών κινείται σε ικανοποιητικά επίπεδα καθ' όλη τη διάρκεια της εξεταζόμενης περιόδου. Η μέση ζημία στην οκταετία 2011-2018 εκτιμάται στα 17.603 €.

## Περιεχόμενα

Σύνοψη Βασικών Σημείων .....	2
Περιεχόμενα.....	3
Κατάλογος Γραφημάτων.....	4
Κατάλογος Πινάκων .....	5
Εισαγωγή.....	6
1. Το μέγεθος των ασφαλίσεων πλοίων .....	7
1.1 Παραγωγή ασφαλίσεων.....	7
1.2 Κανάλια διανομής.....	8
2. Στατιστικά στοιχεία σκαφών και ζημιών .....	10
2.1 Ασφαλισμένα σκάφη .....	10
2.2 Ζημιές.....	17
2.3 Δείκτες.....	19
2.3.1 Πρώτη εκτίμηση δεικτών έτους 2018.....	19
2.3.2 Επικαιροποίηση δεικτών για το ασφαλιστικό έτος 2017 .....	20
3. Ανάλυση αποζημιώσεων ανά αιτία .....	22
4. Μελέτη των αποζημιώσεων.....	28
4.1 Καταγραφή των αποζημιώσεων ανά ασφαλιστικό έτος .....	28
4.2 Επεξεργασία των αποζημιώσεων .....	31
Παραρτήματα	
Παράρτημα 1: Συμμετοχή Ασφαλιστικών επιχειρήσεων ( <i>Insurance enterprises' participation</i> )	
Appendix 2: Executive summary	

## Κατάλογος Γραφημάτων

Γράφημα 1: Μηνιαία παραγωγή κλάδου 6.Πλοίων.....	7
Γράφημα 2: Μηνιαία παραγωγή κλάδου 12.Αστικής ευθύνης πλοίων.....	8
Γράφημα 3: Κατανομή παραγωγής ασφαλιστρων ανά κανάλι πωλήσεων .....	9
Γράφημα 4: Κατανομή του πλήθους των ασφαλισμένων σκαφών .....	11
Γράφημα 5: Κατανομή των ασφαλισμένων κεφαλαίων .....	11
Γράφημα 6: Κατανομή του πλήθους ζημιών .....	18
Γράφημα 7: Κατανομή των πληρωθεισών αποζημιώσεων.....	18
Γράφημα 8: Κατανομή των εκκρεμών αποζημιώσεων .....	18
Γράφημα 9: Μέση συχνότητα – πρώτη εκτίμηση έτους 2018 .....	19
Γράφημα 10: Μέση ζημία – πρώτη εκτίμηση έτους 2018 .....	20
Γράφημα 11: Μέση αποζημίωση 2016-2018 ανά αιτία ζημιάς .....	27
Γράφημα 12: Συσσωρευθείσες πληρωθείσες και εκκρεμείς αποζημιώσεις ανά έτος έκδοσης ασφαλιστηρίου συμβολαίου .....	32

## Κατάλογος Πινάκων

Πίνακας 1: Πολυασφαλιστήρια συμβόλαια σκαφών αναψυχής 2018 .....	10
Πίνακας 2: Κατανομή πολυασφαλιστηρίων συμβολαίων σκαφών αναψυχής 2018 .....	10
Πίνακας 3: Κατανομή πολυασφαλιστηρίων συμβολαίων σκαφών αναψυχής 2017 .....	10
Πίνακας 4: Κατανομή των μεγεθών των πολυασφαλιστηρίων συμβολαίων .....	11
Πίνακας 5: Κατανομή πλήθους σκαφών των πολυασφαλιστηρίων συμβολαίων 2018 .....	12
Πίνακας 6: Κατανομή πλήθους σκαφών των πολυασφαλιστηρίων συμβολαίων 2017 .....	12
Πίνακας 7: Κατανομή των ποσών ασφάλισης των πολυασφαλιστηρίων συμβολαίων 2018	12
Πίνακας 8: Κατανομή των ποσών ασφάλισης των πολυασφαλιστηρίων συμβολαίων 2017	13
Πίνακας 9: Κατανομή πλήθους σκαφών των επαγγελματικών με πλήρωμα 2018 .....	13
Πίνακας 10: Κατανομή πλήθους σκαφών των επαγγελματικών με πλήρωμα 2017 .....	14
Πίνακας 11: Κατανομή των ποσών ασφάλισης των επαγγελματικών με πλήρωμα συμβολαίων 2018 .....	14
Πίνακας 12: Κατανομή των ποσών ασφάλισης των επαγγελματικών με πλήρωμα συμβολαίων 2017 .....	14
Πίνακας 13: Κατανομή πλήθους σκαφών των επαγγελματικών χωρίς πλήρωμα 2018 .....	15
Πίνακας 14: Κατανομή πλήθους σκαφών των επαγγελματικών χωρίς πλήρωμα 2017 .....	15
Πίνακας 15: Κατανομή των ποσών ασφάλισης των επαγγελματικών χωρίς πλήρωμα συμβολαίων 2018 .....	15
Πίνακας 16: Κατανομή των ποσών ασφάλισης των επαγγελματικών χωρίς πλήρωμα συμβολαίων 2017 .....	16
Πίνακας 17: Πλήθος ζημιών και αποζημιώσεις 2018 .....	17
Πίνακας 18: Κατανομή ζημιών και αποζημιώσεων ανά τύπο χρήσης 2018 .....	17
Πίνακας 19: Κατανομή ζημιών και αποζημιώσεων ανά τύπο χρήσης 2017 .....	17
Πίνακας 20: Δείκτες – πρώτη εκτίμηση έτους 2018 .....	19
Πίνακας 21: Δείκτες 2017 (επικαιροποιημένη έρευνα) .....	21
Πίνακας 22: Πλήθος ζημιών ανά αιτία .....	22
Πίνακας 23: Συχνότητα επέλευσης ζημιών ανά αιτία .....	23
Πίνακας 24: Πληρωθείσες αποζημιώσεις .....	24
Πίνακας 25: Εκκρεμείς αποζημιώσεις .....	25
Πίνακας 26: Υπολογισμός μέσης αποζημίωσης .....	26
Πίνακας 27: Ποσά πληρωθεισών αποζημιώσεων .....	28
Πίνακας 28: Ποσά εκκρεμών αποζημιώσεων τέλους έτους .....	29
Πίνακας 29: Πλήθος ζημιών που πληρώθηκαν κι έκλεισαν .....	29
Πίνακας 30: Πλήθος εκκρεμών ζημιών τέλους έτους .....	30
Πίνακας 31: Συγκεντρωτικά στοιχεία αποζημιώσεων .....	31
Πίνακας 32: Συγκεντρωτικά πλήθους ζημιών .....	33
Πίνακας 33: Υπολογισμός μέσης ζημιάς .....	34
Πίνακας 34: Υπολογισμός μέσης πληρωθείσας ζημιάς .....	35
Πίνακας 35: Υπολογισμός μέσης εκκρεμούς ζημιάς .....	36
Πίνακας 36: Κατάλογος Συμμετεχόντων (List of participants) .....	37

## Εισαγωγή

Η Υπηρεσία Μελετών και Στατιστικής της Ένωσης Ασφαλιστικών Εταιριών Ελλάδος συνεχίζει για μία ακόμη χρονιά τη συλλογή και μελέτη στατιστικών στοιχείων τα οποία αφορούν στην ασφάλιση των σκαφών αναψυχής<sup>1</sup>. Η καθοδήγηση της έρευνας έγινε από την Επιτροπή Περιουσίας, Αντασφαλίσεων, Μεταφορών και Σκαφών.

Η έρευνα για τη συγκέντρωση των δεδομένων έγινε με εξειδικευμένο ερωτηματολόγιο που αναμορφώθηκε για μία ακόμη φορά. Το ερωτηματολόγιο ανέλυε τα ασφαλισμένα σκάφη ανά τύπο χρήσης, κίνησης και ασφαλισμένου κεφαλαίου ενώ εξέταζε τις ζημιές σε πλήθος, αιτία και ποσό. Συνολικά 22 ασφαλιστικές επιχειρήσεις – μέλη απάντησαν στο ερωτηματολόγιο, οι οποίες εκτιμάται ότι εκπροσωπούν το 98,5% της παραγωγής ασφαλιστρών του αθροίσματος των κλάδων 6.Πλοίων και 12.Αστικής ευθύνης πλοίων.

Η δομή της έκδοσης έχει ως εξής. Στο πρώτο κεφάλαιο οριοθετείται το μέγεθος του κλάδου σε σχέση με το σύνολο των ασφαλίσεων, στο δεύτερο κεφάλαιο καταγράφονται τα στατιστικά στοιχεία της έρευνας σχετικά με το πλήθος και τις ζημιές των ασφαλισμένων σκαφών αναψυχής και στο τρίτο κεφάλαιο αναλύονται οι αποζημιώσεις ανά αιτία ζημίας. Στο τέταρτο κεφάλαιο παρουσιάζεται η επεξεργασία της εξέλιξης των αποζημιώσεων ανά έτος έκδοσης ασφαλιστηρίου συμβολαίου τα τελευταία εννέα χρόνια.

Στα παραρτήματα παρατίθενται ο κατάλογος των μελών που απάντησαν στο ερωτηματολόγιο και η σύνοψη βασικών σημείων στα αγγλικά (executive summary).

---

<sup>1</sup> Οι προηγούμενες μελέτες της ΕΑΕΕ σχετικά με την ασφάλιση σκαφών αναψυχής βρίσκονται στην ιστοσελίδα της ΕΑΕΕ, στον σύνδεσμο: <http://www1.eaee.gr/statistika-stoiheia-asfalistikon-kladon>

## 1. Το μέγεθος των ασφαλίσεων πλοίων

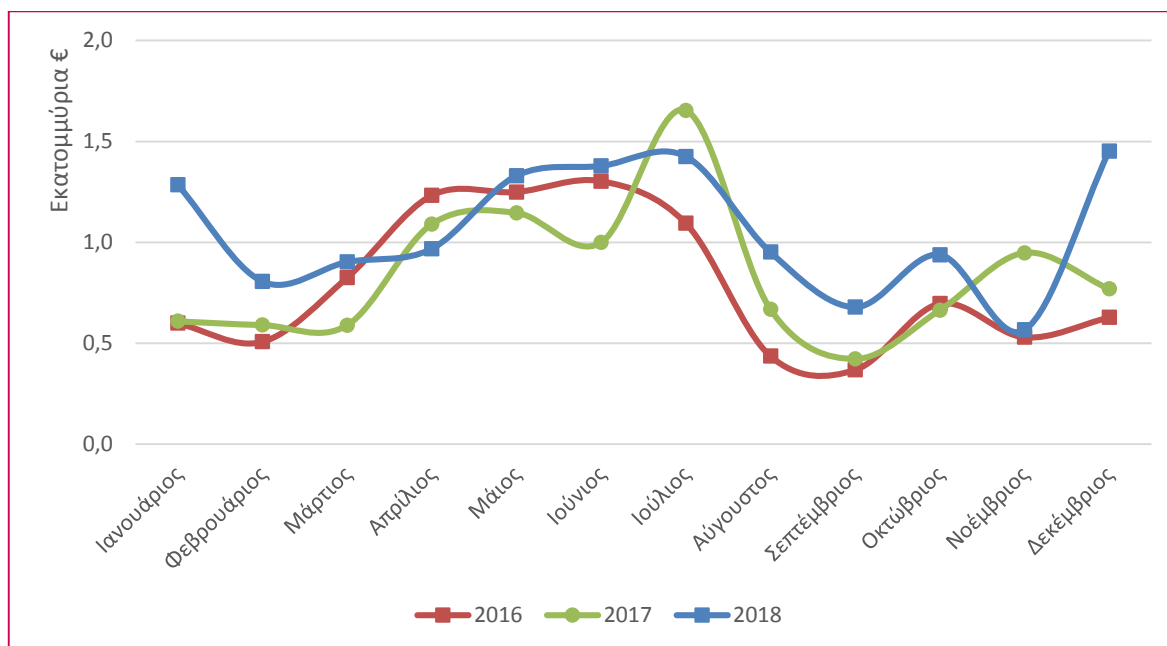
### 1.1 Παραγωγή ασφαλίσεων

Η παραγωγή των ασφαλίσεων κατά Ζημιών στην Ελλάδα έφθασε τα 2,2 δισ. € το 2018 (αυξημένη κατά 3,9% σε σχέση με το 2017)<sup>2</sup>. Η παραγωγή ασφαλίσεων των ασφαλίσεων πλοίων (ένα μέρος του οποίου αποτελούν οι ασφαλίσεις σκαφών αναψυχής οι οποίες ήταν αντικείμενο της παρούσας μελέτης), δηλαδή των κλάδων 6.Πλοίων και 12.Αστικής ευθύνης πλοίων, έφθασε τα 12,7 εκατ. € και τα 5,8 εκατ. € αντιστοίχως το 2018, καταγράφοντας αντιστοίχως αύξηση κατά 24,4% και 5,1% σε σχέση με το 2017.

Επομένως, οι ασφαλίσεις πλοίων συνολικά αποτέλεσαν το 0,85% (2017: 0,75%) της παραγωγής των ασφαλίσεων κατά Ζημιών το 2018. Συνολικά, 23 (2017: 22) ασφαλιστικές επιχειρήσεις δραστηριοποιήθηκαν στις συγκεκριμένες ασφαλίσεις.

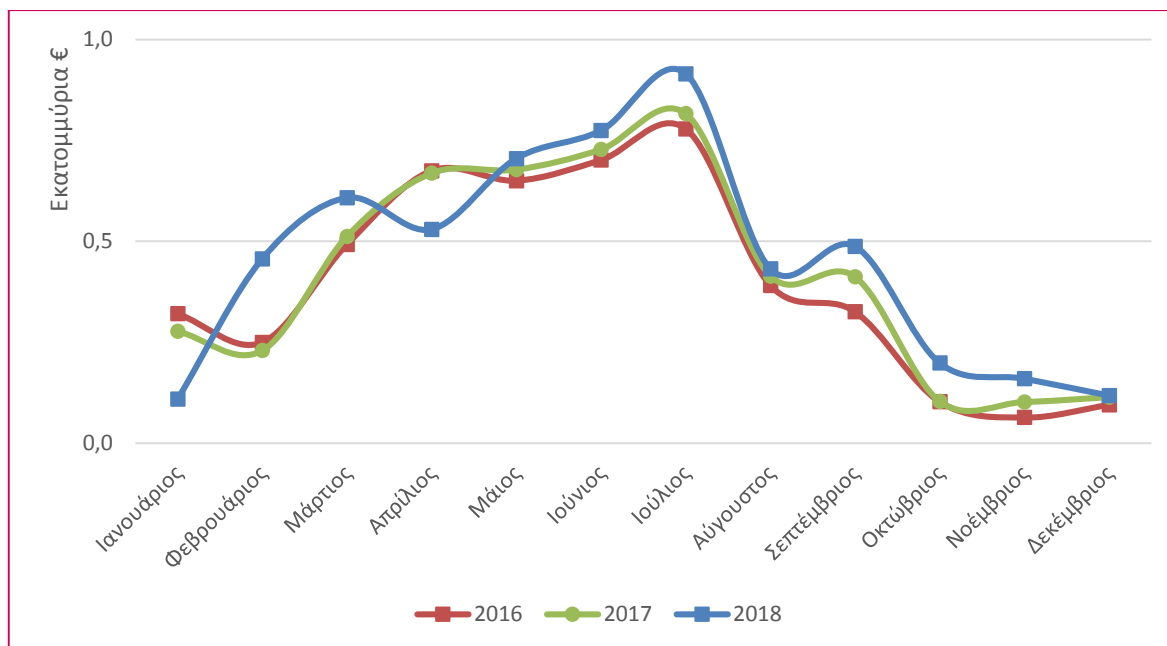
Όπως φαίνεται από την χρονική κατανομή της παραγωγής ασφαλίσεων ανά μήνα στα γραφήματα 2 και 3 που ακολουθούν, αυτή αυξάνει κατά την διάρκεια της άνοιξης και του καλοκαιριού. Και στους δύο κλάδους, η μηνιαία παραγωγή του 2018 κατανέμεται όπως περίπου αυτή του 2017.

**Γράφημα 1: Μηνιαία παραγωγή κλάδου 6.Πλοίων**



<sup>2</sup> Αναλυτική καταγραφή της διαχρονικής εξέλιξης της παραγωγής ασφαλίσεων μπορεί να αναζητηθεί από την ιστοσελίδα της ΕΑΕΕ στον σύνδεσμο: <http://www1.eaee.gr/paragogi-asfalistron>

Γράφημα 2: Μηνιαία παραγωγή κλάδου 12.Αστικής ευθύνης πλοίων



### 1.2 Κανάλια διανομής

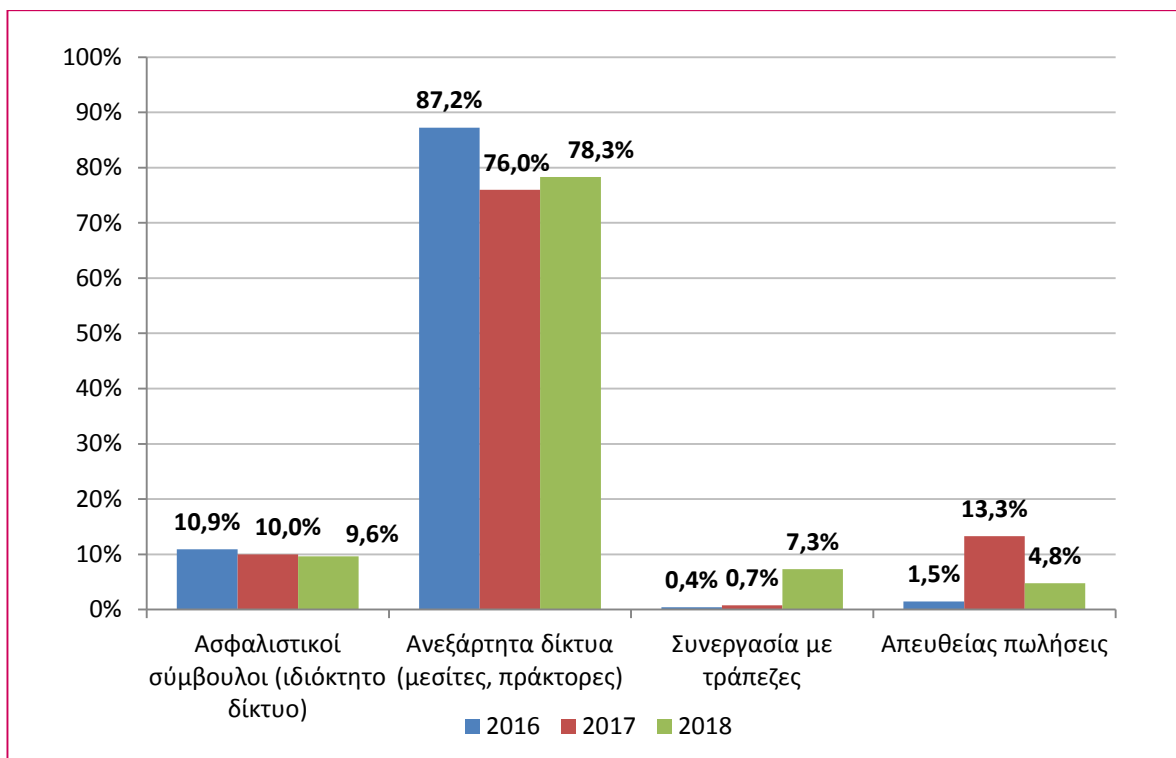
Για τρίτη συνεχή χρονιά, η αρμόδια Επιτροπή Περιουσίας, Αντασφαλίσεων, Μεταφορών και Σκαφών της ΕΑΕΕ διερεύνησε την κατανομή της παραγωγής ασφαλίσεων (συμπεριλαμβανομένων δικαιωμάτων συμβολαίων) ανά κανάλι πωλήσεων.

Τα κανάλια πωλήσεων που έχουν οριστεί ως προς την μορφή συνεργασίας τους (ίδιος ορισμός για όλες τις έρευνες της ΕΑΕΕ) και αναφέρονται ως εξής: οι ασφαλιστικοί σύμβουλοι (ιδιόκτητο δίκτυο), τα ανεξάρτητα δίκτυα (μεσίτες, πράκτορες), η συνεργασία με τράπεζες (bancassurance) και οι απευθείας πωλήσεις.

Η ποσοστιαία συμμετοχή των καναλιών διανομής σύμφωνα με τις απαντήσεις των ασφαλιστικών επιχειρήσεων – μελών στα τρία χρόνια που διερευνήθηκαν, εμφανίζονται στο γράφημα που ακολουθεί.



Γράφημα 3: Κατανομή παραγωγής ασφαλίσεων ανά κανάλι πωλήσεων



## 2. Στατιστικά στοιχεία σκαφών και ζημιών

### 2.1 Ασφαλισμένα σκάφη

Σύμφωνα με τις απαντήσεις των ασφαλιστικών επιχειρήσεων-μελών επί του σκέλους του ερωτηματολογίου που αναφέρεται μόνο στα πολυασφαλιστήρια συμβόλαια, εκδόθηκαν 12.854 συμβόλαια κατά τη διάρκεια του 2018, ενώ καταγράφηκαν ακόμη 24.713 αυτόνομα συμβόλαια κάλυψης αστικής ευθύνης.

Η ανάλυση των πολυασφαλιστηρίων συμβολαίων ανά χρήση σκάφους καθώς και πόσα εξ αυτών είχαν την ασφαλιστική κάλυψη του ελικοαξονικού συστήματος ή/και μηχανικών βλαβών φαίνεται στους παρακάτω πίνακες.

Πίνακας 1: Πολυασφαλιστήρια συμβόλαια σκαφών αναψυχής 2018

	Πλήθος συμβολαίων	Κάλυψη ελικοαξονικού συστήματος	Κάλυψη μηχανικών βλαβών
Προσωπική αναψυχή	10.248	3.195	1.123
Επαγγελματικά με πλήρωμα	1.640	597	335
Επαγγελματικά χωρίς πλήρωμα	966	375	354
<b>Σύνολο</b>	<b>12.854</b>	<b>4.167</b>	<b>1.812</b>

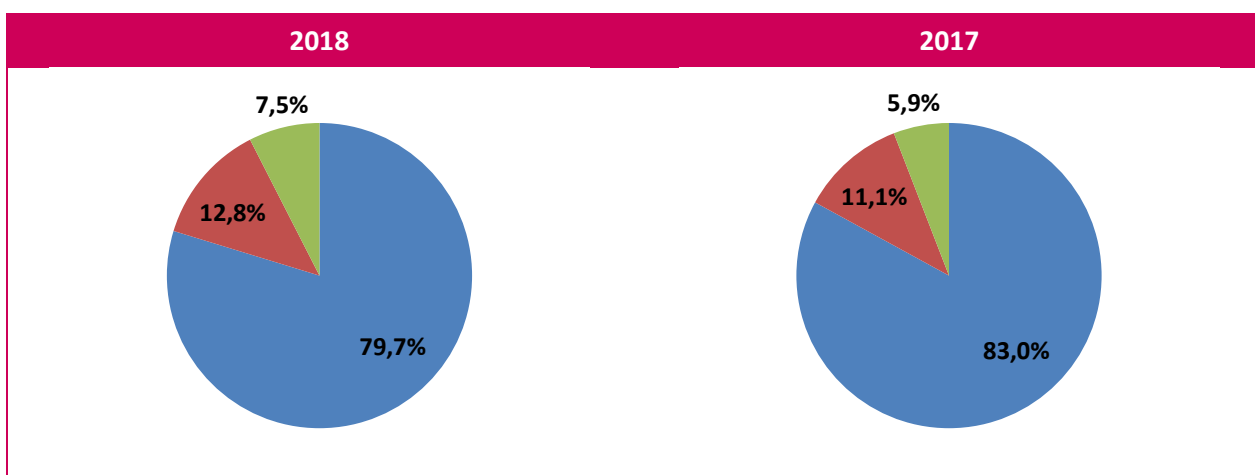
Πίνακας 2: Κατανομή πολυασφαλιστηρίων συμβολαίων σκαφών αναψυχής 2018

	Πλήθος συμβολαίων	Κάλυψη ελικοαξονικού συστήματος	Κάλυψη μηχανικών βλαβών
Προσωπική αναψυχή	79,7%	31,2%	11,0%
Επαγγελματικά με πλήρωμα	12,8%	36,4%	20,4%
Επαγγελματικά χωρίς πλήρωμα	7,5%	38,8%	36,6%
<b>Σύνολο</b>	<b>100%</b>	<b>32,4%</b>	<b>14,1%</b>

Πίνακας 3: Κατανομή πολυασφαλιστηρίων συμβολαίων σκαφών αναψυχής 2017

	Πλήθος συμβολαίων	Κάλυψη ελικοαξονικού συστήματος	Κάλυψη μηχανικών βλαβών
Προσωπική αναψυχή	83,0%	33,5%	7,6%
Επαγγελματικά με πλήρωμα	11,1%	33,9%	13,9%
Επαγγελματικά χωρίς πλήρωμα	5,9%	15,6%	19,8%
<b>Σύνολο</b>	<b>100%</b>	<b>32,5%</b>	<b>9,0%</b>

**Γράφημα 4: Κατανομή του πλήθους των ασφαλισμένων σκαφών**

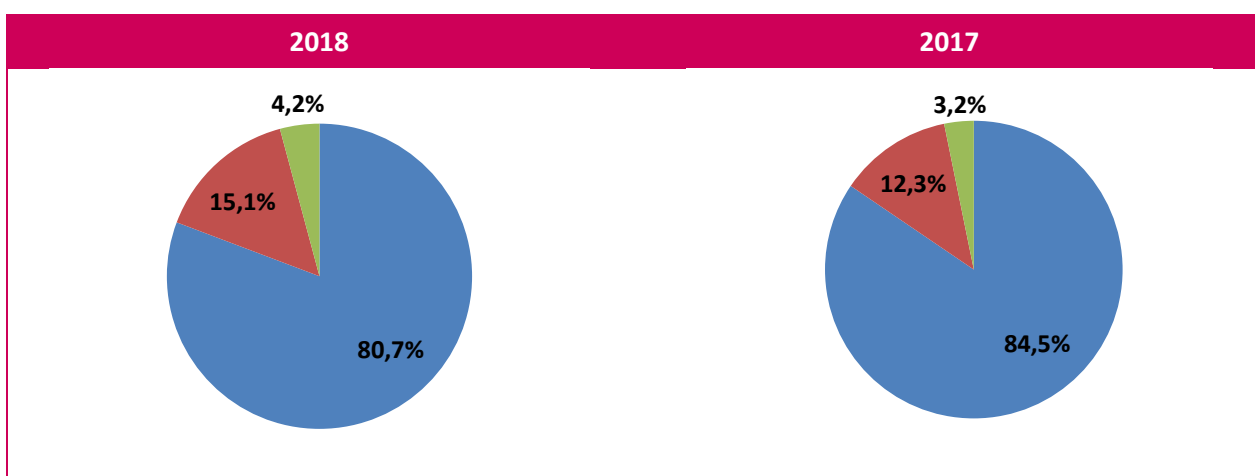


Προσωπική αναψυχή, Επαγγελματικά με πλήρωμα, Επαγγελματικά χωρίς πλήρωμα

**Πίνακας 4: Κατανομή των μεγεθών των πολυασφαλιστηρίων συμβολαίων**

	Προσωπική αναψυχή		Επαγγελματικά με πλήρωμα		Επαγγελματικά χωρίς πλήρωμα		Σύνολο
	2018	2017	2018	2017	2018	2017	
Πλήθος συμβολαίων	79,7%	83,0%	12,8%	11,1%	7,5%	5,9%	100%
Ασφαλισμένα κεφάλαια	80,7%	84,5%	15,1%	12,3%	4,2%	3,2%	100%

**Γράφημα 5: Κατανομή των ασφαλισμένων κεφαλαίων**



Προσωπική αναψυχή, Επαγγελματικά με πλήρωμα, Επαγγελματικά χωρίς πλήρωμα

Η ανάλυση των πολυασφαλιστηρίων συμβολαίων αναλόγως του τύπου κίνησής τους κατέγραψε 1.692 ιστιοπλοϊκά σκάφη (13,6% επί του συνόλου των συμβολαίων για τα οποία δόθηκαν αναλυτικά στοιχεία) και 10.777 μηχανοκίνητα (86,4% του συνόλου).

## Στατιστικά στοιχεία σκαφών και ζημιών

Η συνολική ασφαλισμένη αξία των καταγεγραμμένων σκαφών μέσω πολυασφαλιστηρίων συμβολαίων έφτασε τα 2,1 δισ. €, τα οποία κατανέμονται ως προς την αξία του σκάφους και τον τύπο της κίνησής του, ως εξής:

**Πίνακας 5: Κατανομή πλήθους σκαφών των πολυασφαλιστηρίων συμβολαίων 2018**

Ασφαλιζόμενα κεφάλαια	Έως και 50 χιλ. €	50 χιλ. € έως και 250 χιλ. €	250 χιλ. € έως και 500 χιλ. €	500 χιλ. € έως και 1 εκατ. €	Άνω του 1 εκατ. €	Σύνολο
Ιστιοπλοϊκά	35,5%	52,2%	9,9%	2,0%	0,4%	100%
Μηχανοκίνητα	67,3%	14,0%	2,6%	15,3%	0,7%	100%
<b>Σύνολο</b>	<b>63,0%</b>	<b>19,2%</b>	<b>3,6%</b>	<b>13,5%</b>	<b>0,7%</b>	<b>100%</b>

**Πίνακας 6: Κατανομή πλήθους σκαφών των πολυασφαλιστηρίων συμβολαίων 2017**

Ασφαλιζόμενα κεφάλαια	Έως και 50 χιλ. €	50 χιλ. € έως και 250 χιλ. €	Άνω των 250 χιλ. €	Σύνολο
Ιστιοπλοϊκά	20,6%	26,4%	53,0%	100%
Μηχανοκίνητα	31,3%	16,6%	52,1%	100%
<b>Σύνολο</b>	<b>30,4%</b>	<b>17,4%</b>	<b>52,2%</b>	<b>100%</b>

**Πίνακας 7: Κατανομή των ποσών ασφάλισης των πολυασφαλιστηρίων συμβολαίων 2018**

Ασφαλιζόμενα κεφάλαια	Έως και 50 χιλ. €	50 χιλ. € έως και 250 χιλ. €	250 χιλ. € έως και 500 χιλ. €	500 χιλ. € έως και 1 εκατ. €	Άνω του 1 εκατ. €	Σύνολο
Ιστιοπλοϊκά	5,9%	47,8%	27,0%	11,1%	8,1%	100%
Μηχανοκίνητα	4,6%	9,5%	5,2%	69,5%	11,3%	100%
<b>Σύνολο</b>	<b>4,7%</b>	<b>13,5%</b>	<b>7,5%</b>	<b>63,3%</b>	<b>10,9%</b>	<b>100%</b>

Πίνακας 8: Κατανομή των ποσών ασφάλισης των πολυασφαλιστηρίων συμβολαίων 2017

Ασφαλιζόμενα κεφάλαια	Έως και 50 χιλ. €	50 χιλ. € έως και 250 χιλ. €	Άνω των 250 χιλ. €	Σύνολο
Ιστιοπλοϊκά	1,2%	5,9%	92,9%	100%
Μηχανοκίνητα	1,4%	4,7%	93,8%	100%
Σύνολο	1,4%	4,8%	93,8%	100%

Η συνολική ασφαλισμένη αξία των επαγγελματικών σκαφών με πλήρωμα έφτασε τα 318 εκατ. €, τα οποία κατανέμονται ως προς την αξία και τον τύπο της κίνησης ως εξής:

Πίνακας 9: Κατανομή πλήθους σκαφών των επαγγελματικών με πλήρωμα 2018

Ασφαλιζόμενα κεφάλαια	Έως και 50 χιλ. €	50 χιλ. € έως και 250 χιλ. €	250 χιλ. € έως και 500 χιλ. €	500 χιλ. € έως και 1 εκατ. €	Άνω του 1 εκατ. €	Σύνολο
Ιστιοπλοϊκά	20,0%	58,0%	19,2%	2,3%	0,7%	100%
Μηχανοκίνητα	45,6%	34,5%	11,2%	5,6%	3,1%	100%
Σύνολο	36,0%	43,3%	14,2%	4,3%	2,2%	100%

## Στατιστικά στοιχεία σκαφών και ζημιών

Πίνακας 10: Κατανομή πλήθους σκαφών των επαγγελματιών με πλήρωμα 2017

	Έως και 50 χιλ. €	50 χιλ. € έως και 250 χιλ. €	Άνω των 250 χιλ. €	Σύνολο
Ιστιοπλοϊκά	14,7%	43,3%	42,0%	<b>100%</b>
Μηχανοκίνητα	22,3%	23,0%	54,6%	<b>100%</b>
<b>Σύνολο</b>	<b>21,0%</b>	<b>26,5%</b>	<b>52,5%</b>	<b>100%</b>

Πίνακας 11: Κατανομή των ποσών ασφάλισης των επαγγελματιών με πλήρωμα συμβολαίων 2018

Ασφαλιζόμενα κεφάλαια	Έως και 50 χιλ. €	50 χιλ. € έως και 250 χιλ. €	250 χιλ. € έως και 500 χιλ. €	500 χιλ. € έως και 1 εκατ. €	Άνω του 1 εκατ. €	Σύνολο
Ιστιοπλοϊκά	2,7%	40,2%	36,4%	7,9%	12,8%	<b>100%</b>
Μηχανοκίνητα	2,1%	23,7%	20,5%	22,4%	31,4%	<b>100%</b>
<b>Σύνολο</b>	<b>2,3%</b>	<b>29,8%</b>	<b>26,4%</b>	<b>17,0%</b>	<b>24,5%</b>	<b>100%</b>

Πίνακας 12: Κατανομή των ποσών ασφάλισης των επαγγελματιών με πλήρωμα συμβολαίων 2017

Ασφαλιζόμενα κεφάλαια	Έως και 50 χιλ. €	50 χιλ. € έως και 250 χιλ. €	Άνω των 250 χιλ. €	Σύνολο
Ιστιοπλοϊκά	0,8%	10,8%	88,4%	<b>16,2%</b>
Μηχανοκίνητα	1,2%	6,1%	92,7%	<b>83,8%</b>
<b>Σύνολο</b>	<b>1,1%</b>	<b>6,9%</b>	<b>92,0%</b>	<b>100%</b>

Τέλος, η συνολική ασφαλισμένη αξία των επαγγελματιών σκαφών χωρίς πλήρωμα έφτασε τα 88 εκατ. €, τα οποία κατανέμονται ως προς την αξία και τον τύπο της κίνησης ως εξής:

## Στατιστικά στοιχεία σκαφών και ζημιών

Πίνακας 13: Κατανομή πλήθους σκαφών των επαγγελματιών χωρίς πλήρωμα 2018

Ασφαλιζόμενα κεφάλαια	Έως και 50 χιλ. €	50 χιλ. € έως και 250 χιλ. €	250 χιλ. € έως και 500 χιλ. €	500 χιλ. € έως και 1 εκατ. €	Άνω του 1 εκατ. €	Σύνολο
Ιστιοπλοϊκά	23,2%	69,1%	6,5%	0,9%	0,3%	100%
Μηχανοκίνητα	75,3%	21,1%	2,6%	0,8%	0,3%	100%
Σύνολο	<b>43,9%</b>	<b>50,0%</b>	<b>5,0%</b>	<b>0,8%</b>	<b>0,3%</b>	<b>100%</b>

Πίνακας 14: Κατανομή πλήθους σκαφών των επαγγελματιών χωρίς πλήρωμα 2017

Ασφαλιζόμενα κεφάλαια	Έως και 50 χιλ. €	50 χιλ. € έως και 250 χιλ. €	Άνω των 250 χιλ. €	Σύνολο
Ιστιοπλοϊκά	14,5%	31,0%	54,5%	100%
Μηχανοκίνητα	32,7%	35,4%	31,9%	100%
Σύνολο	<b>27,5%</b>	<b>34,1%</b>	<b>38,4%</b>	<b>100%</b>

Πίνακας 15: Κατανομή των ποσών ασφάλισης των επαγγελματιών χωρίς πλήρωμα συμβολαίων 2018

Ασφαλιζόμενα κεφάλαια	Έως και 50 χιλ. €	50 χιλ. € έως και 250 χιλ. €	250 χιλ. € έως και 500 χιλ. €	500 χιλ. € έως και 1 εκατ. €	Άνω του 1 εκατ. €	Σύνολο
Ιστιοπλοϊκά	5,9%	66,0%	19,1%	5,5%	3,4%	100%
Μηχανοκίνητα	18,5%	47,3%	18,2%	10,3%	5,7%	100%
Σύνολο	<b>8,7%</b>	<b>61,9%</b>	<b>18,9%</b>	<b>6,6%</b>	<b>3,9%</b>	<b>100%</b>

Πίνακας 16: Κατανομή των ποσών ασφάλισης των επαγγελματιών χωρίς πλήρωμα συμβολαίων 2017

	Έως και 50 χιλ. €	50 χιλ. € έως και 250 χιλ. €	Άνω των 250 χιλ. €	Σύνολο
Ιστιοπλοϊκά	2,2%	13,4%	84,5%	<b>100%</b>
Μηχανοκίνητα	3,6%	19,9%	76,5%	<b>100%</b>
Σύνολο	<b>3,1%</b>	<b>17,8%</b>	<b>79,1%</b>	<b>100%</b>



### 2.2 Ζημιές

Για το σύνολο των συμβολαίων, εντός του 2018, καταγράφηκαν 331 δηλώσεις ζημιών. Για τις ζημιές αυτές, οι πληρωθείσες αποζημιώσεις έφτασαν περίπου το 1 εκατομμύριο € και στο τέλος του έτους εκκρεμούσαν αποζημιώσεις ύψους 1,7 εκατομμύριων €.

**Πίνακας 17: Πλήθος ζημιών και αποζημιώσεις 2018**

	Πλήθος ζημιών	Πληρωθείσες αποζημιώσεις (€)	Εκκρεμείς αποζημιώσεις (€)
Προσωπική αναψυχή	213	641.863	728.932
Επαγγελματικά με πλήρωμα	56	148.806	474.783
Επαγγελματικά χωρίς πλήρωμα	62	180.318	528.019
<b>Σύνολο</b>	<b>331</b>	<b>970.988</b>	<b>1.731.734</b>

Η κατανομή των ζημιών και των αποζημιώσεων για το 2018 και το 2017 φαίνεται στους επόμενους δύο πίνακες. Τα στοιχεία για το 2017 έχουν επικαιροποιηθεί με βάση νεότερη πληροφόρηση που υπήρχε κατά τις 31/12/2018.

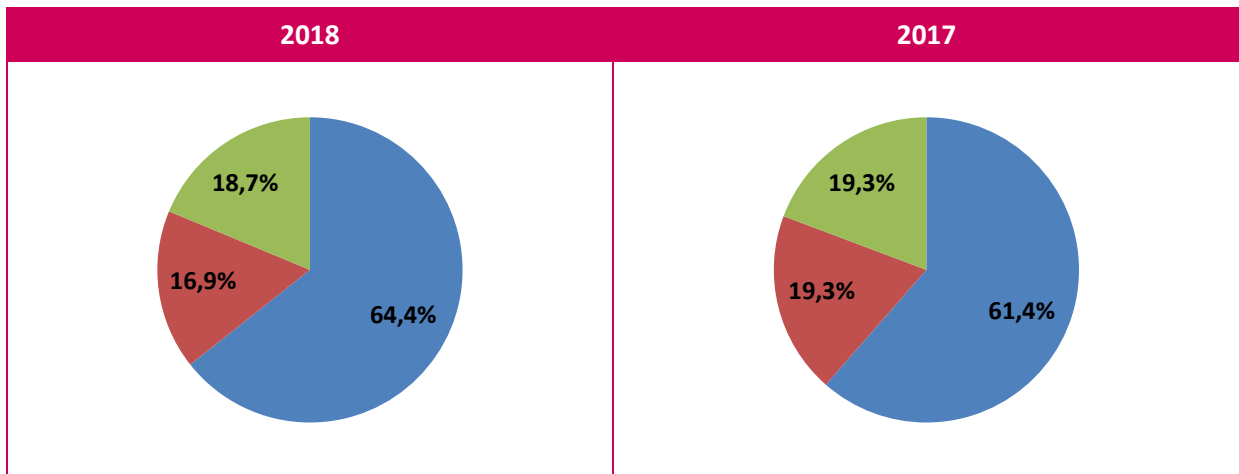
**Πίνακας 18: Κατανομή ζημιών και αποζημιώσεων ανά τύπο χρήσης 2018**

	Πλήθος ζημιών	Πληρωθείσες αποζημιώσεις (€)	Εκκρεμείς αποζημιώσεις (€)
Προσωπική αναψυχή	64,4%	66,1%	42,1%
Επαγγελματικά με πλήρωμα	16,9%	15,3%	27,4%
Επαγγελματικά χωρίς πλήρωμα	18,7%	18,6%	30,5%
<b>Σύνολο</b>	<b>100%</b>	<b>100%</b>	<b>100%</b>

**Πίνακας 19: Κατανομή ζημιών και αποζημιώσεων ανά τύπο χρήσης 2017**

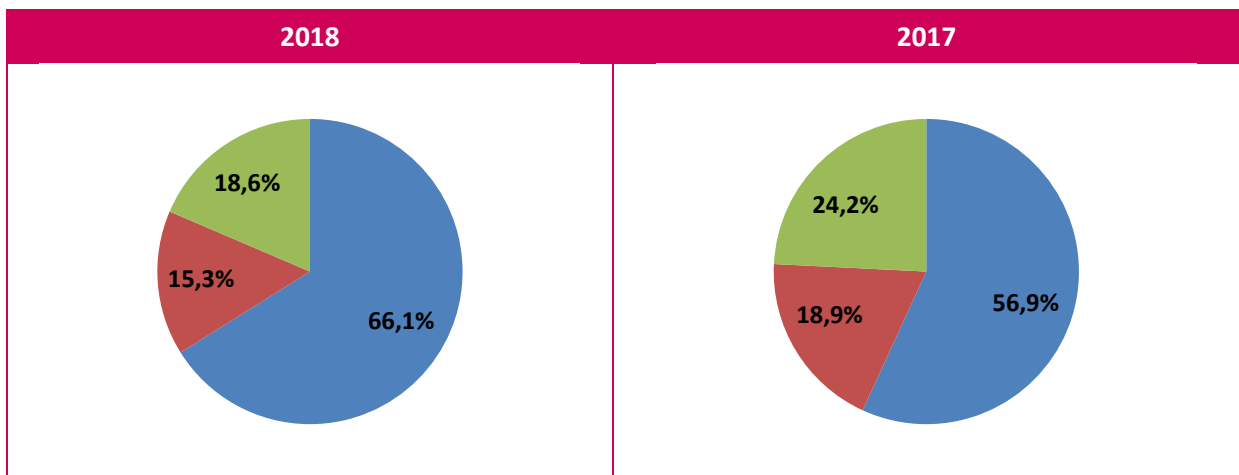
	Πλήθος ζημιών	Πληρωθείσες αποζημιώσεις (€)	Εκκρεμείς αποζημιώσεις (€)
Προσωπική αναψυχή	61,4%	56,9%	71,7%
Επαγγελματικά με πλήρωμα	19,3%	18,9%	25,7%
Επαγγελματικά χωρίς πλήρωμα	19,3%	24,2%	2,6%
<b>Σύνολο</b>	<b>100%</b>	<b>100%</b>	<b>100%</b>

## Γράφημα 6: Κατανομή του πλήθους ζημιών



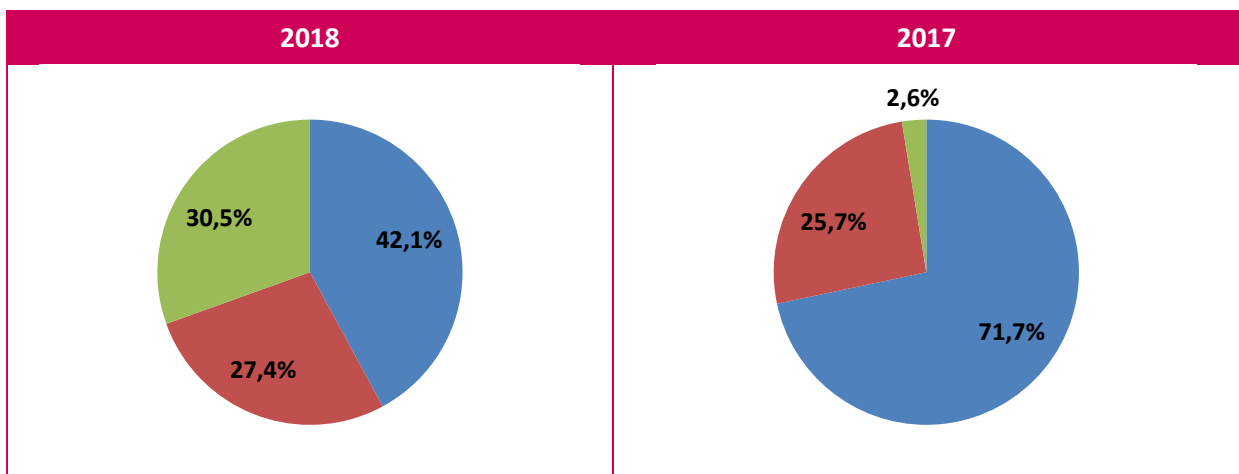
Προσωπική αναψυχή, Επαγγελματικά με πλήρωμα, Επαγγελματικά χωρίς πλήρωμα

## Γράφημα 7: Κατανομή των πληρωθεισών αποζημιώσεων



Προσωπική αναψυχή, Επαγγελματικά με πλήρωμα, Επαγγελματικά χωρίς πλήρωμα

## Γράφημα 8: Κατανομή των εκκρεμών αποζημιώσεων



Προσωπική αναψυχή, Επαγγελματικά με πλήρωμα, Επαγγελματικά χωρίς πλήρωμα

## 2.3 Δείκτες

### 2.3.1 Πρώτη εκτίμηση δεικτών έτους 2018

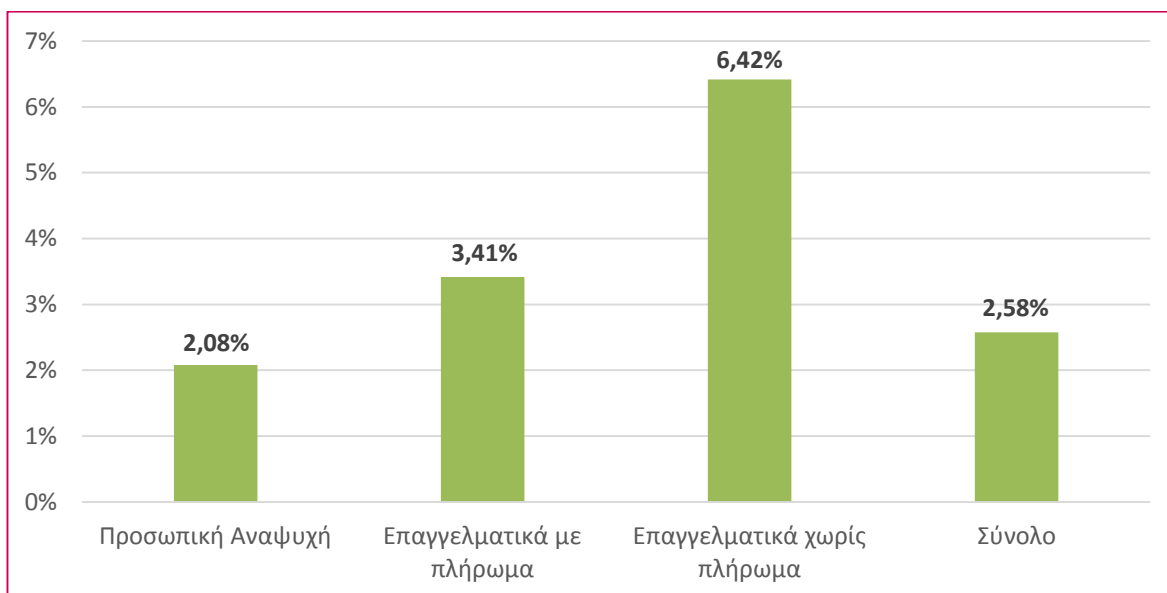
Από τα ανωτέρω πλήθη και ποσά, υπολογίζονται οι μέσοι δείκτες αποζημιώσεων και προσεγγίζεται η μέση συχνότητα ζημίας. Πρέπει να επισημανθεί ότι στον παρακάτω πίνακα, οι μέσοι δείκτες υπολογίζονται στο σύνολο των πολυσ ασφαλιστηρίων συμβολαίων, το οποίο σημαίνει ότι δεν αναφέρονται σε κάποια συγκεκριμένη κάλυψη ή πακέτο καλύψεων. Επιπλέον, η μέση συχνότητα ζημιών θεωρείται ελαφρώς υπερεκτιμημένη κατά το μέτρο ότι στο πλήθος συμβολαίων δεν περιλαμβάνονται τα αυτόνομα συμβόλαια κάλυψης αστικής ευθύνης.

Για τον υπολογισμό των δεικτών δεν έχει ληφθεί υπόψη το πλήρες κόστος των αποζημιώσεων όπως αυτό θα διαμορφωθεί μελλοντικά, καθώς και όσες ζημιές θα προκύψουν μέχρι την λήξη των συγκεκριμένων συμβολαίων. Συνεπώς, οι υπολογιζόμενοι δείκτες θα πρέπει να επανεκτιμηθούν σε μεταγενέστερη επεξεργασία των δεδομένων.

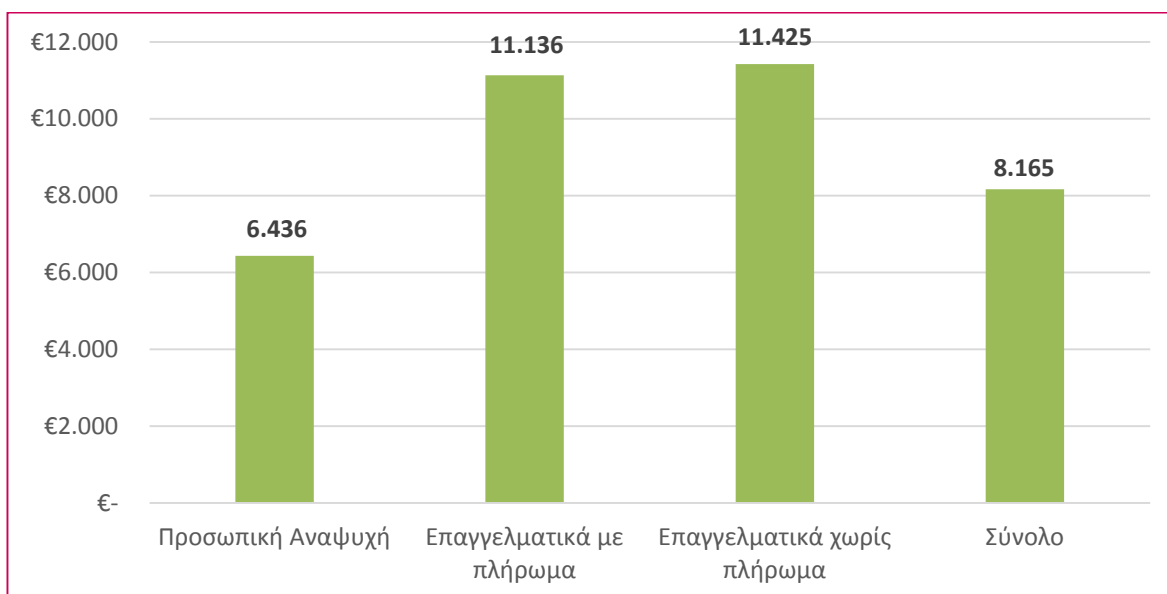
**Πίνακας 20: Δείκτες – πρώτη εκτίμηση έτους 2018**

	Προσωπική αναψυχή	Επαγγελματικά με πλήρωμα	Επαγγελματικά χωρίς πλήρωμα	Σύνολο
Μέση ζημία (€)	6.436	11.136	11.425	8.165
Μέση συχνότητα ζημίας	2,08%	3,41%	6,42%	2,58%

**Γράφημα 9: Μέση συχνότητα – πρώτη εκτίμηση έτους 2018**



**Γράφημα 10: Μέση ζημία – πρώτη εκτίμηση έτους 2018**



### 2.3.2 επικαιροποίηση δεικτών για το ασφαλιστικό έτος 2017

Η Επιτροπή Περιουσίας, Αντασφαλίσεων, Μεταφορών και Σκαφών αποφάσισε να συνοδεύσει την έρευνα στατιστικών στοιχείων για το ασφαλιστικό έτος 2018 με επικαιροποίηση των στοιχείων του κλάδου για το ασφαλιστικό έτος 2017, με βάση την διαθέσιμη πληροφόρηση στις 31/12/2018<sup>3</sup>. Συνεπώς, χρονικά θα έχει καταγραφεί όλη η χρονική διάρκεια κάλυψης των συμβολαίων των συγκεκριμένων κινδύνων που ανέλαβαν το 2017 οι ασφαλιστικές επιχειρήσεις, οπότε και τα στοιχεία θα αντιπροσωπεύουν με μεγαλύτερη ακρίβεια τον κίνδυνο που είχε αναληφθεί και τις ζημιές που δηλώθηκαν.

Για τον λόγο αυτό ζήτησε από τις ασφαλιστικές επιχειρήσεις – μέλη να επανυποβάλλουν τα στοιχεία που αφορούν τους ασφαλισμένους κινδύνους εντός του 2017, προσθέτοντας σε αυτά την μεταγενέστερη πληροφόρηση που είχαν σχετικά με τις ζημιές και τις αποζημιώσεις των συγκεκριμένων κινδύνων.

Σύμφωνα με τις επικαιροποιημένες απαντήσεις για τα στοιχεία του έτους 2017, το σύνολο των δηλωθεισών ζημιών έφτασε τις 467 (αρχική έρευνα: 365), ενώ το συνολικό ύψος των αποζημιώσεων (πληρωθείσες και εκκρεμείς) ανήλθε στα 5,5 εκατ. € (έναντι εκτίμησης 2,6 εκατ. € από την αρχική έρευνα).

Ο επανυπολογισμός των ασφαλιστικών δεικτών για το 2017 με βάση την επικαιροποιημένη πληροφόρηση παρουσιάζεται στους πίνακες που ακολουθούν.

<sup>3</sup> Τα συγκεντρωτικά αποτελέσματα της έρευνας παρατίθενται στο Παράρτημα 1β.

## Στατιστικά στοιχεία σκαφών και ζημιών

---

Πίνακας 21: Δείκτες 2017 (επικαιροποιημένη έρευνα)

	Προσωπική αναψυχή	Επαγγελματικά με πλήρωμα	Επαγγελματικά χωρίς πλήρωμα	Σύνολο
Μέση ζημία (€)	12.823	14.395	5.806	11.774
Μέση συχνότητα ζημίας	2,94%	6,85%	13,01%	3,97%

## 3. Ανάλυση αποζημιώσεων ανά αιτία

Σε αυτή την παράγραφο παρουσιάζονται οι κατανομές του πλήθους και των ποσών αποζημιώσεων ανά αιτία ζημιάς όπως δηλώθηκαν για το 2018 και αντιπαραβάλλονται με τις αντίστοιχες κατανομές του έτους 2017, τα στοιχεία του οποίου επικαιροποιήθηκαν με νεότερη πληροφόρηση που ήταν διαθέσιμη στις 31/12/2018.

**Πίνακας 22: Πλήθος ζημιών ανά αιτία**

		Πλήθος	2018	2017 <sup>4</sup>
1. Ζημιές στο ελικοαξονικό σύστημα	α. από επιπλέον αντικείμενο	25	7,6%	8,8%
	β. από σταθερό αντικείμενο	9	2,7%	3,0%
2. Προσάραξη		12	3,6%	3,9%
3. Πρόσκρουση/Σύγκρουση		68	20,5%	14,6%
4. Φωτιά / Έκρηξη		7	2,1%	0,6%
5. Κλοπή		19	5,7%	6,6%
6. Μηχανικές βλάβες		33	10,0%	15,0%
7. Κίνδυνοι αγώνων		4	1,2%	1,9%
8. Άσχημες καιρικές συνθήκες		23	6,9%	8,8%
9. Αστική ευθύνη	α. Σωματικές βλάβες	10	3,0%	1,7%
	β. Υλικές ζημιές	55	16,6%	13,3%
	γ. Θαλάσσια ρύπανση	3	0,9%	0,0%
10. Κακόβουλες βλάβες		1	0,3%	0,2%
11. Ζημιές κατά τη μεταφορά		0	0,0%	0,2%
12. Ζημιές κατά την ανέλκυση / καθέλκυση		0	0,0%	0,0%
13. Άλλες αιτίες		62	18,7%	21,4%
<b>Σύνολο</b>		<b>331</b>	<b>100%</b>	<b>100%</b>

Όπως φαίνεται από τα στοιχεία του πίνακα, οι πιο συνήθεις κατονομαζόμενες αιτίες απαιτήσεων για τις ζημιές του 2018 είναι η πρόσκρουση/σύγκρουση (20,5%), η αστική ευθύνη (20,5%) και οι μηχανικές βλάβες (10,0%). Το ποσοστό των ζημιών στο ελικοαξονικό σύστημα (οφειλόμενες αθροιστικά σε επιπλέον ή/και σταθερό αντικείμενο) είναι 10,3%.

<sup>4</sup> Επικαιροποιημένα στοιχεία με νεότερη πληροφόρηση που ήταν διαθέσιμη στις 31/12/2018

## Ανάλυση αποζημιώσεων ανά αιτία

Συγκρίνοντας τα στοιχεία του προηγούμενου πίνακα (πλήθος ζημιών) με αυτά του πίνακα 1 (πλήθος συμβολαίων), τα οποία αναφέρονται στο σύνολο των ασφαλισμένων σκαφών, είναι δυνατόν να σχηματιστεί μία εκτίμηση για τη συχνότητα επέλευσης των ζημιών ανά αιτία. Οι καλύψεις οι οποίες εξετάζονται είναι αυτές που θεωρείται ότι απαντώνται συνήθως ως καλύψεις στα πολυασφαλιστήρια συμβόλαια του κλάδου σκαφών.

**Πίνακας 23: Συχνότητα επέλευσης ζημιών ανά αιτία**

	2018 (‰)	2017 <sup>5</sup> (‰)
Ζημιά στο ελικοαξονικό σύστημα	2,6	4,7
Προσάραξη	0,9	1,5
Πρόσκρουση / Σύγκρουση	5,3	5,8
Φωτιά / Έκρηξη	0,5	0,3
Κλοπή	1,5	2,6
Άσχημες καιρικές συνθήκες	1,8	3,5
Μηχανικές βλάβες	2,6	5,9
Κακόβουλες βλάβες	0,1	0,1
Ζημιές κατά την ανέλκυση / καθέλκυση	0	0

Παρατηρήθηκε μείωση της συχνότητας των ζημιών σε όλα τα προαναφερόμενα αίτια πλην της φωτιάς/έκρηξης και των κακόβουλων βλαβών. Η συχνότητα εμφάνισης για το 2018 ενδέχεται να αυξηθεί μετά την γνωστοποίηση νέων ζημιών που πιθανόν συνέβησαν εντός του 2019, μέχρι την λήξη των συμβολαίων του 2018.

Από τα συγκεντρωμένα στοιχεία του επόμενου πίνακα (23) που αφορούν τις πληρωθείσες αποζημιώσεις, φαίνεται ότι οι καταβολές αποζημιώσεων για τις ζημιές από πρόσκρουση/σύγκρουση (28,7%), μηχανικές βλάβες (10,8%) και αστική ευθύνη (10,5%) εμφανίζουν τα μεγαλύτερα μερίδια.

<sup>5</sup> Επικαιροποιημένα στοιχεία με νεότερη πληροφόρηση στις 31/12/2018

## Ανάλυση αποζημιώσεων ανά αιτία

Πίνακας 24: Πληρωθείσες αποζημιώσεις

		€	2018	2017 <sup>6</sup>
1. Ζημιές στο ελικοαξονικό σύστημα	α. από επιπλέον αντικείμενο	69.897	7,2%	9,2%
	β. από σταθερό αντικείμενο	18.027	1,9%	2,3%
2. Προσάραξη		81.593	8,4%	4,8%
3. Πρόσκρουση/Σύγκρουση		278.961	28,7%	13,9%
4. Φωτιά / Έκρηξη		1.773	0,2%	3,0%
5. Κλοπή		60.466	6,2%	2,1%
6. Μηχανικές βλάβες		104.486	10,8%	16,7%
7. Κίνδυνοι αγώνων		15.094	1,6%	1,0%
8. Άσχημες καιρικές συνθήκες		75.973	7,8%	8,3%
9. Αστική ευθύνη	α. Σωματικές βλάβες	868	0,1%	0,6%
	β. Υλικές ζημιές	88.570	9,1%	5,0%
	γ. Θαλάσσια ρύπανση	13.061	1,3%	0,0%
10. Κακόβουλες βλάβες		0	0,0%	0,0%
11. Ζημιές κατά τη μεταφορά		0	0,0%	0,1%
12. Ζημιές κατά την ανέλκυση / καθέλκυση		0	0,0%	0,0%
13. Άλλες αιτίες		162.219	16,7%	33,1%
<b>Σύνολο</b>		<b>970.988</b>	<b>100%</b>	<b>100%</b>

<sup>6</sup> Επικαιροποιημένα στοιχεία με νεότερη πληροφόρηση που ήταν διαθέσιμη στις 31/12/2018



## Ανάλυση αποζημιώσεων ανά αιτία

Ο πίνακας 24 που ακολουθεί καταγράφει την αντίστοιχη ποσοστιαία κατανομή των εκκρεμών αποζημιώσεων ανά αιτία.

**Πίνακας 25: Εκκρεμείς αποζημιώσεις**

		€	2018	2017 <sup>7</sup>
1. Ζημιές στο ελικοαξονικό σύστημα	α. από επιπλέον αντικείμενο	106.355	6,1%	3,7%
	β. από σταθερό αντικείμενο	63.000	3,6%	0,01%
2. Προσάραξη		274.432	15,8%	1,0%
3. Πρόσκρουση/Σύγκρουση		335.058	19,3%	5,8%
4. Φωτιά / Έκρηξη		277.600	16,0%	0,0%
5. Κλοπή		32.538	1,9%	16,2%
6. Μηχανικές βλάβες		275.891	15,9%	8,2%
7. Κίνδυνοι αγώνων		3.190	0,2%	0,1%
8. Άσχημες καιρικές συνθήκες		76.879	4,4%	2,1%
9. Αστική ευθύνη	α. Σωματικές βλάβες	9.800	0,6%	0,1%
	β. Υλικές ζημιές	57.691	3,3%	4,0%
	γ. Θαλάσσια ρύπανση	6.031	0,3%	0,0%
10. Κακόβουλες βλάβες		500	0,0%	0,0%
11. Ζημιές κατά τη μεταφορά		0	0,0%	0,0%
12. Ζημιές κατά την ανέλκυση / καθέλκυση		0	0,0%	0,0%
13. Άλλες αιτίες		212.770	12,3%	58,7%
<b>Σύνολο</b>		<b>1.731.734</b>	<b>100%</b>	<b>100%</b>

<sup>7</sup> Επικαιροποιημένα στοιχεία με νεότερη πληροφόρηση που ήταν διαθέσιμη στις 31/12/2017

## Ανάλυση αποζημιώσεων ανά αιτία

Στον επόμενο πίνακα, αθροίζονται οι πληρωθείσες και εκκρεμείς αποζημιώσεις και υπολογίζεται η μέση αποζημίωση για κάθε κατηγορία με βάση τα έτη 2018 και 2017.

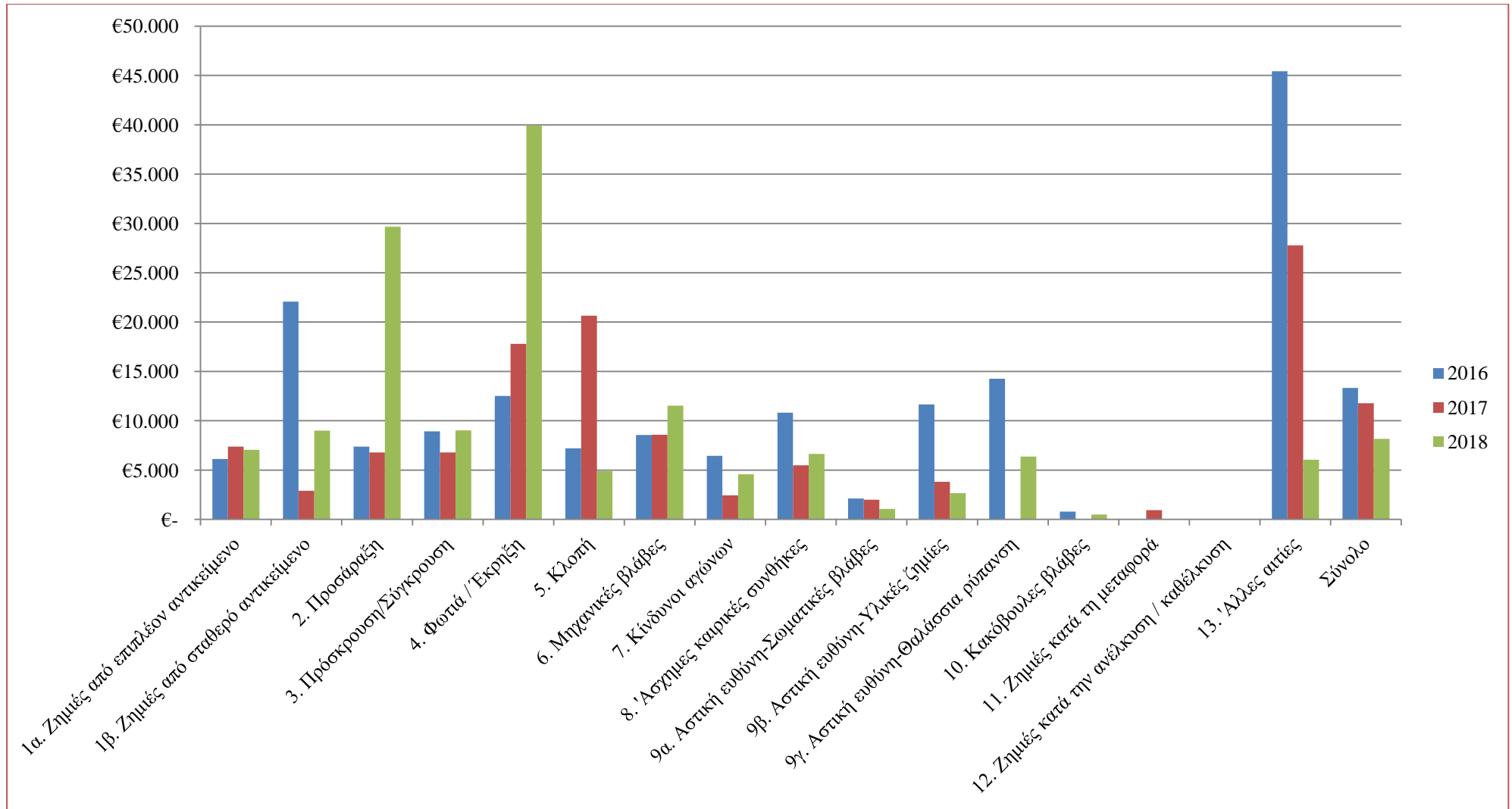
**Πίνακας 26: Υπολογισμός μέσης αποζημίωσης**

		2018 (€)	2017 (€)
1. Ζημιές στο ελικοαξονικό σύστημα	α. από επιπλέον αντικείμενο	7.050	7.384
	β. από σταθερό αντικείμενο	9.003	2.894
2. Προσάραξη		29.669	6.780
3. Πρόσκρουση / Σύγκρουση		9.030	6.785
4. Φωτιά / Έκρηξη		39.910	17.796
5. Κλοπή		4.895	20.656
6. Μηχανικές βλάβες		11.527	8.571
7. Κίνδυνοι αγώνων		4.571	2.432
8. Άσχημες καιρικές συνθήκες		6.646	5.494
9. Αστική ευθύνη	α. Σωματικές βλάβες	1.067	2.004
	β. Υλικές ζημιές	2.659	3.819
	γ. Θαλάσσια ρύπανση	6.364	-
10. Κακόβουλες βλάβες		500	-
11. Ζημιές κατά τη μεταφορά		-	940
12. Ζημιές κατά την ανέλκυση / καθέλκυση		-	-
13. Άλλες αιτίες		6.048	27.772
<b>Σύνολο</b>		<b>8.165</b>	<b>11.774</b>

Η μέση αποζημίωση συνολικά μειώθηκε το 2018 σε σχέση με το 2017 από τα 11,8 χιλ. € στα 8,2 χιλ. €. Η παρατηρούμενη μείωση του 2018 οφείλεται κυρίως στα αίτια της κλοπής και της αστικής ευθύνης. Αντιθέτως, αυξητική πορεία εμφανίζει η μέση ζημία από προσάραξη, φωτιά/έκρηξη και μηχανικές βλάβες. Η μέση ζημία για το 2018 ενδέχεται να μεταβληθεί μετά την γνωστοποίηση νέων ζημιών που πιθανόν συνέβησαν εντός του 2019 μέχρι την λήξη των συμβολαίων του 2018, ή την αναπροσαρμογή των ποσών αποζημίωσης. Στο γράφημα 11, απεικονίζονται οι μέσες αποζημιώσεις των ετών 2016 έως 2018.

# Ανάλυση των αποζημιώσεων

Γράφημα 11: Μέση αποζημίωση 2016-2018 ανά αιτία ζημιάς



Σημείωση: Τα αίτια έχουν αριθμηθεί όπως φαίνονται στους πίνακες της παρούσας παραγράφου.

## 4. Μελέτη των αποζημιώσεων

### 4.1 Καταγραφή των αποζημιώσεων ανά ασφαλιστικό έτος

Στην παρούσα παράγραφο καταγράφεται η εξέλιξη των αποζημιώσεων ανά έτος έκδοσης ασφαλιστηρίων συμβολαίων για πολυασφαλιστήρια συμβόλαια και αυτόνομα συμβόλαια κάλυψης αστικής ευθύνης σκάφους. Τα στοιχεία αφορούν στην τελευταία οκταετία (2011 – 2018). Η συγκέντρωσή τους αποσκοπεί στην παρακολούθηση της «ωρίμανσης» των αποζημιώσεων σε βάθος χρόνου ως προς το πλήθος τους και το ποσό τους. Τα στοιχεία τα οποία υπέβαλαν οι ασφαλιστικές επιχειρήσεις έχουν να κάνουν με τις καταβληθείσες αποζημιώσεις, τις εκκρεμείς αποζημιώσεις, το πλήθος των ζημιών οι οποίες πληρώθηκαν κι έκλεισαν καθώς και αυτών οι οποίες εκκρεμούν.

Πίνακας 27: Ποσά πληρωθεισών αποζημιώσεων

		Έτος πληρωμών <sup>8</sup>							
		2011	2012	2013	2014	2015	2016	2017	2018
Έτος έκδοσης ασφαλιστηρίων συμβολαίων	2011	1.855.309	4.157.058	445.476	104.008	48.748	37.492	239.401	24.432
	2012		1.066.370	1.511.904	368.054	496.223	195.532	253.894	181.861
	2013			977.810	2.126.762	1.089.400	480.616	439.423	161.889
	2014				2.003.500	2.951.800	957.310	446.531	131.304
	2015					1.185.746	2.556.244	578.934	334.040
	2016						1.403.544	3.670.178	2.019.098
	2017							1.333.909	3.957.434
	2018								2.746.061

<sup>8</sup> Για τα συμβόλαια που εκδόθηκαν το 2011, το ποσό που πληρώθηκε για τις αποζημιώσεις εντός του 2011, του 2012 κ.ο.κ.

## Μελέτη των αποζημιώσεων

Πίνακας 28: Ποσά εκκρεμών αποζημιώσεων τέλους έτους

		Απόθεμα εκκρεμών ζημιών <sup>9</sup>							
		2011	2012	2013	2014	2015	2016	2017	2018
Έτος έκδοσης ασφαλιστηρίων συμβολαίων	2011	1.845.115	1.389.149	1.113.146	1.084.484	1.209.552	1.080.411	1.365.227	1.344.309
	2012		3.026.344	2.083.537	1.508.437	1.056.010	1.072.212	1.359.434	1.221.480
	2013			1.573.153	1.746.507	1.047.084	617.582	1.037.286	984.417
	2014				3.747.409	3.616.233	2.674.255	2.059.395	2.103.115
	2015					2.337.722	943.187	666.698	590.953
	2016						3.493.630	2.507.910	2.659.975
	2017							2.594.559	4.450.768
	2018								3.577.248

Πίνακας 29: Πλήθος ζημιών που πληρώθηκαν κι έκλεισαν

		Έτος πληρωμών <sup>10</sup>							
		2011	2012	2013	2014	2015	2016	2017	2018
Έτος έκδοσης ασφαλιστηρίων συμβολαίων	2011	216	230	38	7	5	6	9	2
	2012		168	194	37	20	17	14	13
	2013			147	181	65	41	29	31
	2014				159	166	28	26	11
	2015					138	164	44	20
	2016						156	201	34
	2017							137	181
	2018								172

<sup>9</sup> Για τα συμβόλαια που εκδόθηκαν το 2011, το απόθεμα των εκκρεμών ζημιών στο τέλος του 2011, του 2012 κ.ο.κ.

<sup>10</sup> Για τα συμβόλαια που εκδόθηκαν το 2011, το πλήθος των ζημιών που πληρώθηκαν και έκλεισαν εντός του 2011, του 2012 κ.ο.κ.

Πίνακας 30: Πλήθος εκκρεμών ζημιών τέλους έτους

		Έτος πληρωμών <sup>11</sup>							
		2011	2012	2013	2014	2015	2016	2017	2018
Έτος έκδοσης ασφαλιστηρίων συμβολαίων	2011	203	106	66	53	52	52	30	25
	2012		161	83	58	56	50	46	30
	2013			136	99	74	67	67	46
	2014				174	94	64	52	50
	2015					149	75	47	42
	2016						187	88	69
	2017							202	84
	2018								175

<sup>11</sup> Για τα συμβόλαια που εκδόθηκαν το 2011, το πλήθος των εκκρεμών ζημιών στο τέλος του 2011, του 2012 κ.ο.κ.

## Μελέτη των αποζημιώσεων

### 4.2 Επεξεργασία των αποζημιώσεων

Η συγκέντρωση των στοιχείων των αποζημιώσεων ανά ασφαλιστικό έτος στην προηγούμενη παράγραφο επιτρέπει την επεξεργασία τους με τη μέθοδο chain-ladder με σκοπό να διατυπωθούν εύλογες προβλέψεις σχετικά με την εξέλιξη της πορείας των αποζημιώσεων και του πλήθους των ζημιών αλλά και να υπολογιστούν αριθμοδείκτες που να περιγράφουν την εξέλιξη των ζημιών. Πλέον, τα διαθέσιμα δεδομένα από πλευράς χρονικής διάρκειας της περιόδου κάλυψης είναι σχετικά επαρκή για να δώσουν μία εικόνα για την εξέλιξη των μεγεθών και των δεικτών.

Στον επόμενο πίνακα καταγράφονται τα ποσά των αποζημιώσεων (συσσωρευμένες πληρωθείσες αποζημιώσεις εντός της εξεταζόμενης περιόδου και εκκρεμείς αποζημιώσεις στο τέλος της εξεταζόμενης περιόδου) για το σύνολο της εξεταζόμενης περιόδου ανά έτος έκδοσης ασφαλιστηρίων συμβολαίων (στήλες α και β). Στη στήλη γ, οι αποζημιώσεις επανεκτιμώνται με τη χρήση της μεθόδου chain-ladder. Βασική προϋπόθεση εφαρμογής της μεθόδου είναι ότι οι πληροφορίες του παρελθόντος είναι επαρκώς αντιπροσωπευτικές για το μέλλον. Το υπολογιζόμενο ποσοστό εκκρεμότητας δείχνει το ποσοστό των εκκρεμών αποζημιώσεων στο τέλος της εξεταζόμενης περιόδου επί του συνόλου των υπολογιζόμενων αποζημιώσεων (εκκρεμών και πληρωθεισών) για το συγκεκριμένο ασφαλιστικό έτος.

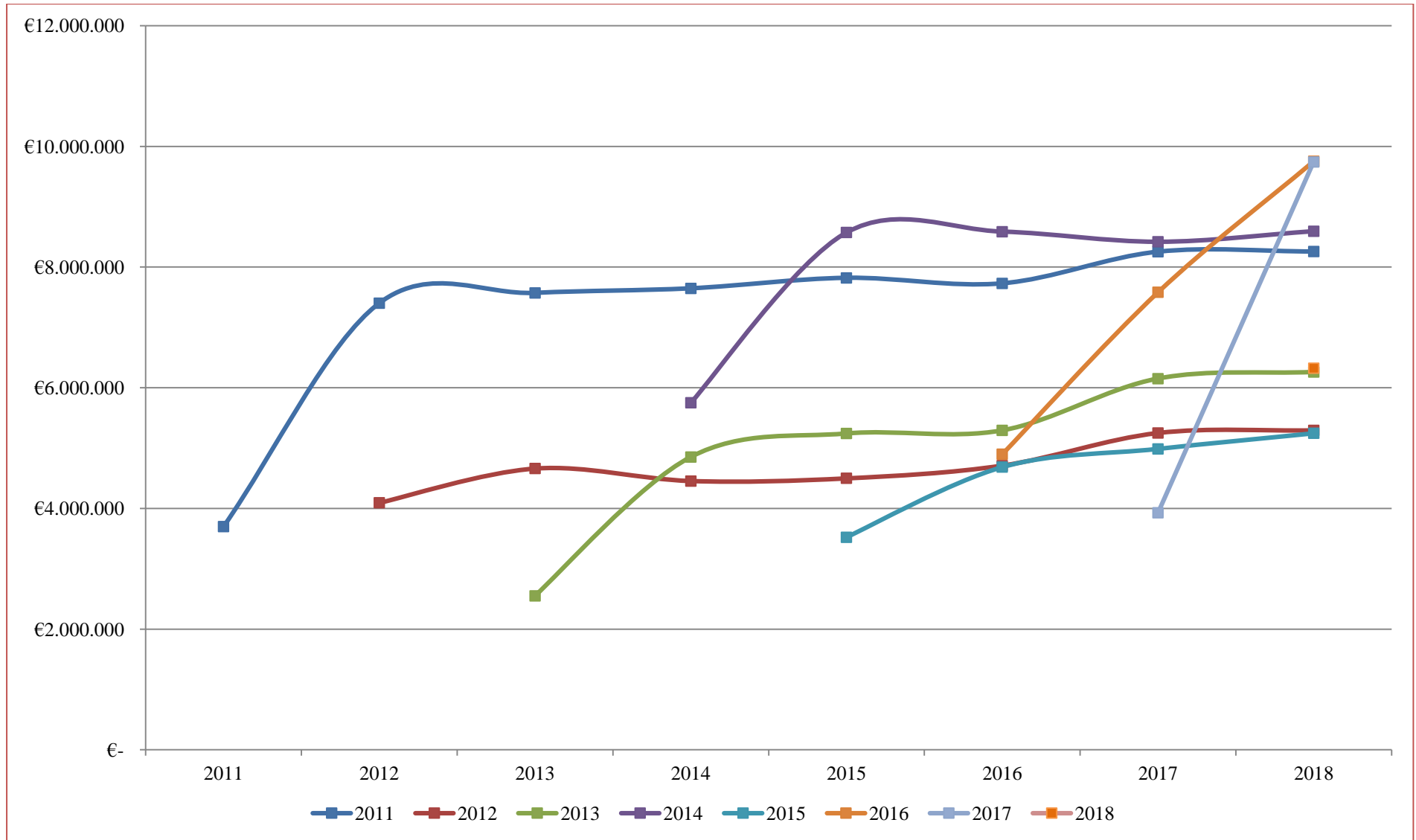
Πίνακας 31: Συγκεντρωτικά στοιχεία αποζημιώσεων

		Σύνολο ζημιών (€)	Συσσωρευθείσες	Επανεκτίμηση	Εκτίμηση εκκρεμών	Ποσοστό
		(Συσσωρευθείσες	πληρωθείσες	συνόλου ζημιών (€)	ζημιών (€)	εκκρεμότητας
		πληρωθείσες & εκκρεμείς)	αποζημιώσεις (€)	γ	(γ - β)	(γ - β) / γ
		α	β			
Έτος έκδοσης ασφαλιστηρίων συμβολαίων	2011	8.256.232	6.911.923	8.256.232	1.344.309	16,3%
	2012	5.295.319	4.073.839	5.295.319	1.221.480	23,1%
	2013	6.260.317	5.275.900	6.262.983	987.083	15,8%
	2014	8.593.561	6.490.446	8.924.731	2.434.286	27,3%
	2015	5.245.917	4.654.964	5.667.606	1.012.642	17,9%
	2016	9.752.795	7.092.820	11.203.029	4.110.209	36,7%
	2017	9.742.111	5.291.343	11.328.895	6.037.552	53,3%
	2018	6.323.308	2.746.061	7.857.659	5.111.598	65,1%

Μαύρη γραμματοσειρά: Στοιχεία ασφαλιστικών επιχειρήσεων – μελών ΕΑΕΕ, Κόκκινη γραμματοσειρά: Εκτιμήσεις μεθόδου chain-ladder

## Μελέτη των αποζημιώσεων

Γράφημα 12: Συσσωρευθείσες πληρωθείσες και εκκρεμείς αποζημιώσεις ανά έτος έκδοσης ασφαλιστηρίου συμβολαίου





## Μελέτη των αποζημιώσεων

Στον παρακάτω πίνακα αναφέρονται τα πλήθη των ζημιών (συσσωρευθείσες πληρωθείσες ζημιές εντός της εξεταζόμενης περιόδου και εκκρεμών στο τέλος της) κι επανεκτιμάται το σύνολο των ζημιών. Στο τέλος, εξάγεται το ποσοστό των εκκρεμών ζημιών επί του εκτιμώμενου πλήθους για το συγκεκριμένο ασφαλιστικό έτος.

**Πίνακας 32: Συγκεντρωτικά πλήθους ζημιών**

Έτος έκδοσης ασφαλιστηρίων συμβολαίων	Σύνολο ζημιών (Συσσωρευθείσες πληρωθείσες & εκκρεμείς)				
	α	β	γ	γ - β	Ποσοστό εκκρεμότητας (γ - β) / γ
	Συσσωρευθείσες πληρωθείσες ζημιές	Επανεκτίμηση συνόλου ζημιών	Εκτίμηση εκκρεμών ζημιών		
2011	538	513	538	25	4,6%
2012	493	463	493	30	6,1%
2013	540	494	537	43	8,0%
2014	440	390	431	41	9,5%
2015	408	366	406	40	10,0%
2016	460	391	471	80	16,9%
2017	402	318	426	108	25,3%
2018	347	172	379	207	54,6%

Μαύρη γραμματοσειρά: Στοιχεία ασφαλιστικών επιχειρήσεων – μελών ΕΑΕΕ, Κόκκινη γραμματοσειρά: Εκτιμήσεις μεθόδου chain-ladder

## Μελέτη των αποζημιώσεων

Στους τρεις επόμενους πίνακες υπολογίζονται οι μέσες τιμές της ζημιάς, της πληρωθείσας ζημιάς και της εκκρεμούς ζημιάς.

**Πίνακας 33: Υπολογισμός μέσης ζημιάς**

		Εκτίμηση συνόλου ζημιών (πληρωθείσες κι εκκρεμείς)	Εκτίμηση συνόλου αποζημιώσεων (€)	Εκτίμηση μέσης ζημιάς
		α	β	β / α
Έτος έκδοσης ασφαλιστηρίων συμβολαίων	2011	538	8.256.232	15.346,16
	2012	493	5.295.319	10.741,01
	2013	537	6.262.983	11.662,79
	2014	431	8.924.731	20.702,09
	2015	406	5.667.606	13.943,66
	2016	471	11.203.029	23.796,30
	2017	426	11.328.895	26.614,52
	2018	379	7.857.659	20.734,53
	<b>Σύνολο ετών</b>	<b>3.681</b>	<b>64.796.455</b>	<b>17.602,98</b>

## Μελέτη των αποζημιώσεων

Πίνακας 34: Υπολογισμός μέσης πληρωθείσας ζημιάς

		Πλήθος πληρωθεισών ζημιών	Πληρωθείσες αποζημιώσεις (€)	Εκτίμηση μέσης πληρωθείσας ζημιάς
		α	β	β / α
Έτος έκδοσης ασφαλιστηρίων συμβολαίων	2011	513	6.911.923	13.473,53
	2012	463	4.073.839	8.798,79
	2013	494	5.275.900	10.679,96
	2014	390	6.490.446	16.642,17
	2015	366	4.654.964	12.718,48
	2016	391	7.092.820	18.140,21
	2017	318	5.291.343	16.639,44
	2018	172	2.746.061	15.965,47
Σύνολο ετών		<b>3.107</b>	<b>42.537.295</b>	<b>13.690,79</b>

Μαύρη γραμματοσειρά: Στοιχεία ασφαλιστικών επιχειρήσεων – μελών ΕΑΕΕ

Πίνακας 35: Υπολογισμός μέσης εκκρεμούς ζημιάς

		Εκτίμηση πλήθους εκκρεμών ζημιών	Εκτίμηση εκκρεμών αποζημιώσεων (€)	Εκτίμηση μέσης εκκρεμούς ζημιάς
		α	β	β / α
Έτος έκδοσης ασφαλιστηρίων συμβολαίων	2011	25	1.344.309	53.772,36
	2012	30	1.221.480	40.716,00
	2013	43	987.083	22.952,46
	2014	41	2.434.286	59.224,07
	2015	40	1.012.642	25.025,20
	2016	80	4.110.209	51.513,62
	2017	108	6.037.552	56.076,74
	2018	207	5.111.598	24.697,89
<b>Σύνολο ετών</b>		<b>574</b>	<b>22.259.160</b>	<b>38.779,49</b>

Κόκκινη γραμματοσειρά: Εκτιμήσεις μεθόδου chain-ladder

## Παραρτήματα

### Παράρτημα 1: Συμμετοχή Ασφαλιστικών επιχειρήσεων (*Insurance enterprises' participation*)

Η Επιτροπή Περιουσίας, Αντασφαλίσεων, Μεταφορών και Σκαφών της ΕΑΕΕ επιθυμεί να ευχαριστήσει τις παρακάτω ασφαλιστικές επιχειρήσεις που ανταποκρίθηκαν στο σχετικό ερωτηματολόγιο το οποίο υποστήριξε το μελετητικό έργο της παρούσας έκδοσης.

*HAIC's Property, Reinsurance, Cargo and Hull committee wishes to thank the following insurance enterprises for their response to the questionnaire that supported the undertaken study.*

#### Πίνακας 36: Κατάλογος Συμμετεχόντων (*List of participants*)

1. ΑΤΛΑΝΤΙΚΗ ΕΝΩΣΗ Α.Ε.Γ.Α.
2. ΔΥΝΑΜΙΣ Α.Ε.Γ.Α.
3. ΕΘΝΙΚΗ Α.Α.Ε.Γ.Α.
4. ΕΥΡΩΠΑΙΚΗ ΕΝΩΣΗ Α.Ε.Ε.Γ.Α.
5. ΕΥΡΩΠΑΙΚΗ ΠΙΣΤΗ Α.Ε.Γ.Α.
6. ΕΥΡΩΠΗ Α.Ε.Γ.Α.
7. ΙΝΤΕΡΑΜΕΡΙΚΑΝ Ε.Ε.Α.Ζ. Α.Ε.
8. ΝΕΟΣ ΠΟΣΕΙΔΩΝ Α.Ε.Α.Ε.
9. ΟΡΙΖΩΝ Α.Ε.Γ.Α.
10. ΣΥΝΕΤΑΙΡΙΣΤΙΚΗ Α.Α.Ε.Ε.Γ.Α.
11. AIG EUROPE LIMITED
12. ALLIANZ ΕΛΛΑΣ Α.Α.Ε.
13. AXA Insurance Α.Α.Ε.
14. CROMAR
15. ERGO Α.Α.Ε.Ζ.
16. EUROLIFE ERB Α.Ε.Γ.Α.
17. GENERALI Hellas Α.Α.Ε.
18. GROUPAMA PHOENIX Α.Ε.Α.Ε.
19. INTERLIFE Α.Α.Ε.Γ.Α.
20. PERSONAL Α.Ε.Γ.Α.
21. PRIME INSURANCE Co. Ltd.
22. Q INSURANCE Co.

## Appendix 2: Executive summary

In 2018, ship insurance premium, i.e. insurance branches 6.Ships and 12. Civil liability for ships, amounted to € 18.5 million (€ 12.7 million and € 5.8 million respectively), recording an increase of 24.4% and 5.1%, respectively, compared to 2017. Similarly, the Non-life premium increased by 3.9%, while total premium (Life and Non- Life) increased by 2.0%.

The distribution of premium per channel of intermediation was as follows: independent insurance intermediaries (brokers, agents) accounted for 78.3%, direct sales 4.8%, tied agency 9.6% and bancassurance 0.7%.

The bulk of insured boats covered for third party liability and other risks, in number are those of personal leisure. Distributing the vessels on the basis of the insured sums, 63% have a value up to € 50 thousand, while in amount these constitute 4.7% of the insured funds. On the contrary, yachts insured for a value from € 500 thousand to € 1 million, although they are 13.5% of the total, they represent 63.3% of the total insured value.

The ones of personal leisure record most of the claims, both in number and in amounts. Average claim increased from € 7.2 thousand (according to the first survey for the year 2017) to € 8.2 thousand. On the other side, the average frequency rate decreased from 3.10% to 2.58%.

The main causes of compensation are related to impact / collision (20.5%), civil liability (20.5%) and mechanical damages (10.0%). The percentage of damage to the propulsion system stood at 10.3%.

After the claims evolution is studied, the estimation based on the evolution of outstanding claims for the last nine years is quite satisfactory throughout the considered period. The average claim for the eight year period 2011-2018 is estimated at € 17,603.



# ΠΡΟΣΦΑΤΕΣ ΕΚΔΟΣΕΙΣ - ΜΕΛΕΤΕΣ ΥΠΗΡΕΣΙΑ ΜΕΛΕΤΩΝ ΚΑΙ ΣΤΑΤΙΣΤΙΚΗΣ ΕΝΩΣΗ ΑΣΦΑΛΙΣΤΙΚΩΝ ΕΤΑΙΡΙΩΝ ΕΛΛΑΔΟΣ



## 117. Ασφάλιση Περιουσίας 2018

Οκτώβριος 2019

[http://www1.eaee.gr/sites/default/files/oikmel\\_property2018gr.pdf](http://www1.eaee.gr/sites/default/files/oikmel_property2018gr.pdf)



## 116. Ασφάλιση Μεταφερόμενων Εμπορευμάτων 2018

Οκτώβριος 2019

[http://www1.eaee.gr/sites/default/files/oikmel\\_cargo2018gr.pdf](http://www1.eaee.gr/sites/default/files/oikmel_cargo2018gr.pdf)



## 115. Ασφάλιση Γενικής αστικής ευθύνης 2018

Οκτώβριος 2019

<http://www1.eaee.gr/sites/default/files/oikmel-GeneraLCivilLiability2018gr.pdf>



## 114. Ασφάλιση Πληρωμάτων Πλοίων 2018

Σεπτέμβριος 2019

[http://www1.eaee.gr/sites/default/files/oikmel\\_crewinsurance2018gr.pdf](http://www1.eaee.gr/sites/default/files/oikmel_crewinsurance2018gr.pdf)



## 113. Ασφαλίσεις Ζωής και Υγείας 2018

Απρίλιος 2019

[http://www1.eaee.gr/sites/default/files/oikmel\\_life2018gr.pdf](http://www1.eaee.gr/sites/default/files/oikmel_life2018gr.pdf)



# ΠΡΟΣΦΑΤΕΣ ΕΚΔΟΣΕΙΣ - ΜΕΛΕΤΕΣ ΥΠΗΡΕΣΙΑ ΜΕΛΕΤΩΝ ΚΑΙ ΣΤΑΤΙΣΤΙΚΗΣ ΕΝΩΣΗ ΑΣΦΑΛΙΣΤΙΚΩΝ ΕΤΑΙΡΙΩΝ ΕΛΛΑΔΟΣ



## 112. Φυσικές καταστροφές και ταραχές στην Ελλάδα 1993 – 2018

Ιανουάριος 2019

[http://www1.eaee.gr/sites/default/files/oikmel\\_natcat\\_1993\\_18\\_gr.pdf](http://www1.eaee.gr/sites/default/files/oikmel_natcat_1993_18_gr.pdf)



## Ετήσια Στατιστική Έκθεση 2017

Δεκέμβριος 2018

[http://www1.eaee.gr/sites/default/files/annual\\_stat\\_report\\_2017\\_gr.pdf](http://www1.eaee.gr/sites/default/files/annual_stat_report_2017_gr.pdf)



## 111. Οικονομικά Στοιχεία Ασφαλιστικών Επιχειρήσεων 2017

Δεκέμβριος 2018

[http://www1.eaee.gr/sites/default/files/oikmel\\_companies2017gr.pdf](http://www1.eaee.gr/sites/default/files/oikmel_companies2017gr.pdf)



## 110. Ασφάλιση Γενικής αστικής ευθύνης 2017

Δεκέμβριος 2018

[http://www1.eaee.gr/sites/default/files/oikmel-  
GeneralCivilLiability2017gr.pdf](http://www1.eaee.gr/sites/default/files/oikmel-GeneralCivilLiability2017gr.pdf)



## 109. Ασφάλιση μεταφερόμενων εμπορευμάτων 2017

Οκτώβριος 2018

<http://www1.eaee.gr/sites/default/files/oikmel-cargo2017gr.pdf>



## **Ε.Α.Ε.Ε. – Υπηρεσία Μελετών και Στατιστικής**

Ιωάννης Φασόης, Μ.Α.

+30 210 33 34 104

fasois@eaee.gr

Κωνσταντίνος Σταθόπουλος, Μ.Σc., Μ.Ρεs.

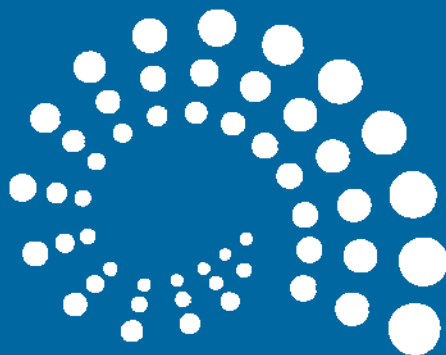
+30 210 33 34 109

cstathopoulos@eaee.gr

Η παρούσα έκδοση είναι διαθέσιμη στην ιστοσελίδα της ΕΑΕΕ: [www.eaee.gr](http://www.eaee.gr)

Η παρούσα έκδοση υπόκειται σε προστασία της νομοθεσίας περί πνευματικών δικαιωμάτων. Επισημαίνεται ότι σύμφωνα με τον Ν. 2121/1993 όπως ισχύει, απαγορεύεται η αναδημοσίευση και γενικά η αναπαραγωγή του παρόντος έργου, με οποιοδήποτε τρόπο, τμηματικά ή περιληπτικά, στο πρωτότυπο ή σε μετάφραση ή άλλη διασκευή, χωρίς άδεια του εκδότη.

Παρά το γεγονός ότι όλες οι πληροφορίες που χρησιμοποιούνται στην παρούσα έκδοση λήφθηκαν προσεκτικά από αξιόπιστες πηγές, η ΕΑΕΕ δεν αναλαμβάνει καμία ευθύνη για την ακρίβεια ή την πληρότητα των πληροφοριών που παρέχονται. Οι πληροφορίες που παρέχονται έχουν ενημερωτικό σκοπό και μόνο και σε καμία περίπτωση η ΕΑΕΕ δεν ευθύνεται για οποιαδήποτε απώλεια ή ζημία που προκύπτει από τη χρήση αυτής της πληροφόρησης. Επισημαίνεται ότι το σύνολο των πληροφοριών που εμπεριέχονται έχουν αποκλειστικά ενημερωτικό και μη δεσμευτικό χαρακτήρα, ενώ σε καμία περίπτωση δεν υποκρύπτουν οποιαδήποτε προτροπή για τυχόν υιοθέτησή τους.



ΕΝΩΣΗ ΑΣΦΑΛΙΣΤΙΚΩΝ ΕΤΑΙΡΙΩΝ ΕΛΛΑΔΟΣ

ΞΕΝΟΦΩΝΤΟΣ 10 • 105 57 ΑΘΗΝΑ • ΤΗΛ. 210 33 34 100 • e-mail: [info@eae.gr](mailto:info@eae.gr)

---